



# คู่มือการดำเนินการตามระเบียบ ก.ต.ช.

ว่าด้วยคณะกรรมการตรวจสอบและติดตามการบริหารงานตำรวจ พ.ศ. 2549

สำนักงานคณะกรรมการนโยบายตำรวจแห่งชาติ  
(ส.ก.ต.ช.)

[www.boardofroyalthaipolice.go.th](http://www.boardofroyalthaipolice.go.th)

# สารบัญ

	หน้า
1. ที่มา	1
2. องค์ประกอบ	5
3. บทบาทภารกิจ	8
4. หลักเกณฑ์และวิธีการสรรหากรรมการผู้ทรงคุณวุฒิและประชาชนใน กต.ตร.กทม. กต.ตร.จังหวัด และกรรมการใน กต.ตร.สน. และ กต.ตร.สภ.	14
4.1 กต.ตร.กทม.	14
4.2 กต.ตร.จังหวัด	15
4.3 กต.ตร.สน.	15
4.4 กต.ตร.สภ.	19
5. การเลือกประธาน กต.ตร.สน. และ กต.ตร.สภ.	20
6. วาระการดำรงตำแหน่ง	21
7. การประชุมและลงมติ	23
8. บัตรแสดงตน กต.ตร.กทม. กต.ตร.จังหวัด กต.ตร.สน. และ กต.ตร.สภ.	23
9. ผนวก 1	32
10. ผนวก 2	57

# คู่มือ

## การดำเนินการตามระเบียบ ก.ต.ช.

ว่าด้วยคณะกรรมการตรวจสอบและติดตามการบริหารงานตำรวจ พ.ศ. 2549

### 1. ที่มา

ตามรัฐธรรมนูญแห่งราชอาณาจักรไทย พุทธศักราช 2540 มาตรา 76\* กำหนดว่า

“รัฐต้องส่งเสริมและสนับสนุนการมีส่วนร่วมของประชาชนในการกำหนดนโยบาย การตัดสินใจทางการเมือง การวางแผนพัฒนาทางเศรษฐกิจ สังคม และการเมือง รวมทั้งการตรวจสอบการใช้อำนาจรัฐทุกระดับ”

บทบัญญัติแห่งรัฐธรรมนูญดังกล่าวได้ถูกนำมาปฏิบัติที่ชัดเจนเป็นรูปธรรมเมื่อครั้งมี พ.ร.ฎ. โอนกรมตำรวจ กระทรวงมหาดไทยไปจัดตั้งเป็นสำนักงานตำรวจแห่งชาติ พ.ศ. 2541 โดยได้กำหนดให้มีคณะกรรมการตรวจสอบและติดตามการบริหารงานตำรวจขึ้นเป็นครั้งแรก เพื่อให้เป็นองค์กรที่ประชาชนมีส่วนร่วมในการกำหนดนโยบายและการตรวจสอบการใช้อำนาจของข้าราชการตำรวจระดับต่างๆ

การจัดตั้งองค์กรคณะกรรมการตรวจสอบและติดตามการบริหารงานตำรวจครั้งแรกได้ออกเป็นระเบียบสำนักนายกรัฐมนตรีว่าด้วยการตรวจสอบและติดตามการบริหารงานตำรวจ พ.ศ. 2542 ตามระเบียบนี้กำหนดให้มี กต.ตร. 2 ระดับ คือ

(1) คณะกรรมการตรวจสอบและติดตามการบริหารงานตำรวจแห่งชาติ เรียกโดยย่อว่า “กต.ตร.”

(2) คณะกรรมการตรวจสอบและติดตามการบริหารงานตำรวจกรุงเทพมหานคร เรียกโดยย่อว่า กต.ตร.กทม. และคณะกรรมการตรวจสอบและติดตามการบริหารงานตำรวจจังหวัด เรียกโดยย่อว่า กต.ตร.จังหวัด

\* รัฐธรรมนูญฉบับปัจจุบัน (ปี พ.ศ.2550) มาตรา 87 ได้กำหนดแนวนโยบายการมีส่วนร่วมของประชาชนไว้ในทำนองเดียวกัน โดยกำหนดว่า

“รัฐต้องดำเนินการตามแนวนโยบายด้านการมีส่วนร่วมของประชาชน ดังต่อไปนี้

(1) ส่งเสริมให้ประชาชนมีส่วนร่วมในการกำหนดนโยบายและวางแผนพัฒนาทางเศรษฐกิจและสังคมทั้งในระดับชาติและระดับท้องถิ่น

(2) ส่งเสริมและสนับสนุนการมีส่วนร่วมของประชาชนในการตัดสินใจทางการเมือง การวางแผนพัฒนาทางเศรษฐกิจ และสังคม รวมทั้งการจัดทำบริการสาธารณะ

(3) ส่งเสริมและสนับสนุนการมีส่วนร่วมของประชาชนในการตรวจสอบการใช้อำนาจรัฐทุกระดับ ในรูปแบบองค์กรทางวิชาชีพ หรือตามสาขาอาชีพที่หลากหลาย หรือรูปแบบอื่น

(4) ส่งเสริมให้ประชาชนมีความเข้มแข็งในทางการเมือง และจัดให้มีกฎหมายจัดตั้งกองทุนพัฒนาการเมืองภาคพลเมืองเพื่อช่วยเหลือการดำเนินกิจกรรมสาธารณะของชุมชน รวมทั้งสนับสนุนการดำเนินการของกลุ่มประชาชนที่รวมตัวกันในลักษณะเครือข่ายทุกรูปแบบให้สามารถแสดงความคิดเห็นและเสนอความต้องการของชุมชนในพื้นที่

(5) ส่งเสริมและให้การศึกษากับประชาชนเกี่ยวกับการพัฒนาการเมืองและการปกครองระบอบประชาธิปไตยอันมีพระมหากษัตริย์ทรงเป็นประมุข รวมทั้งส่งเสริมให้ประชาชนได้ใช้สิทธิเลือกตั้งโดยสุจริตและเที่ยงธรรม

การมีส่วนร่วมของประชาชนตามมาตรานี้ต้องคำนึงถึงสัดส่วนของหญิงและชายที่ใกล้เคียงกัน ”

ต่อมาคณะกรรมการตรวจสอบและติดตามการบริหารงานตำรวจแห่งชาติ ( กต.ตร. ) ได้ออกระเบียบ กต.ตร. ว่าด้วยหลักเกณฑ์และวิธีการแต่งตั้งคณะกรรมการระดับสถานีตำรวจ พ.ศ. 2543 กำหนดให้มีคณะกรรมการตรวจสอบและติดตามการบริหารงานระดับสถานีตำรวจในสังกัดกองบัญชาการตำรวจนครบาล และตำรวจภูธรภาค 1 ถึง 9 เรียกโดยย่อว่า “กต.ตร.สถานีตำรวจ” และตามข้อ 10 ของระเบียบดังกล่าวได้ให้อำนาจสำนักงานตำรวจแห่งชาติกำหนดหลักเกณฑ์และวิธีการแต่งตั้งคณะกรรมการหน่วยงานอื่นในระดับเดียวกับสถานีตำรวจซึ่งมีหน้าที่รับผิดชอบเกี่ยวข้องกับการรักษาความปลอดภัยในชีวิตและทรัพย์สินของประชาชนและการให้บริการแก่ประชาชน ซึ่งได้แก่ ตำรวจทางหลวง ตำรวจท่องเที่ยวและตำรวจรถไฟ

ในปี พ.ศ. 2547 ได้มีการตรา พ.ร.บ.ตำรวจแห่งชาติ พ.ศ. 2547 ขึ้นเพื่อเป็นกฎหมายบริหารราชการตำรวจ ตามกฎหมายนี้มีบทบัญญัติที่ให้ประชาชนมีส่วนร่วมในการบริหารงานตำรวจตามเจตนารมณ์ของรัฐธรรมนูญดังกล่าวข้างต้นไว้อย่างชัดเจน โดยกำหนดไว้ในมาตรา 7 ว่า

“ให้สำนักงานตำรวจแห่งชาติส่งเสริมให้ท้องถิ่นและชุมชนมีส่วนร่วมในกิจการตำรวจเพื่อป้องกันและปราบปราม การกระทำความผิดทางอาญา รักษาความสงบเรียบร้อย และรักษาความปลอดภัยของประชาชนตามความเหมาะสม และความต้องการของแต่ละพื้นที่ ทั้งนี้การดำเนินการมีส่วนร่วมให้เป็นไปตามหลักเกณฑ์และวิธีการที่ ก.ต.ช. กำหนด ”

พร้อมกันนี้ได้มีการเปลี่ยนแปลงระบบการบริหารงานตำรวจโดยกำหนดให้มีองค์กรนโยบายขึ้นใหม่แทนคณะกรรมการตรวจสอบและติดตามการบริหารงานตำรวจแห่งชาติ( กต.ตร. ) เรียกว่า คณะกรรมการนโยบายตำรวจแห่งชาติ เรียกโดยย่อว่า ก.ต.ช. มีอำนาจหน้าที่ในการกำหนดนโยบายการบริหารราชการตำรวจ และกำกับดูแลสำนักงานตำรวจแห่งชาติให้ปฏิบัติตามนโยบาย ระเบียบแบบแผน มติคณะรัฐมนตรีและกฎหมาย นอกจากนี้ยังให้อำนาจหน้าที่ในการ

- 1) ออกระเบียบ ประกาศ หรือมีมติในเรื่องที่เกี่ยวกับการบริหารราชการตำรวจและวิธีปฏิบัติราชการของข้าราชการตำรวจให้เป็นไปตามแบบแผนและนโยบายที่ ก.ต.ช. กำหนด
- 2) เสนอแนะให้มีการตรา พ.ร.ฎ.โอนอำนาจหน้าที่ให้เป็นของหน่วยงานหรือพนักงานเจ้าหน้าที่อื่นใด ตามมาตรา 6 วรรคสอง
- 3) พิจารณาดำเนินการคัดเลือกข้าราชการตำรวจเพื่อดำเนินการแต่งตั้งผู้บัญชาการตำรวจแห่งชาติตามที่นายกรัฐมนตรีเสนอ
- 4) กำหนดกระบวนการและขั้นตอนในการกระจายอำนาจระหว่างสำนักงานตำรวจแห่งชาติกับตำรวจภูธรจังหวัด และราชการส่วนท้องถิ่น ในกรณีที่ ก.ต.ช. เห็นว่ามีความจำเป็นและเหมาะสม
- 5) แต่งตั้งคณะกรรมการเพื่อปฏิบัติงานตามที่ ก.ต.ช.มอบหมาย
- 6) ตรวจสอบการปฏิบัติตามนโยบายการบริหารราชการตำรวจให้เป็นไปตามพระราชบัญญัตินี้และกฎหมายอื่น
- 7) ปฏิบัติหน้าที่อื่นตามที่คณะรัฐมนตรีมอบหมายหรือตามที่มิถุนายนกำหนด

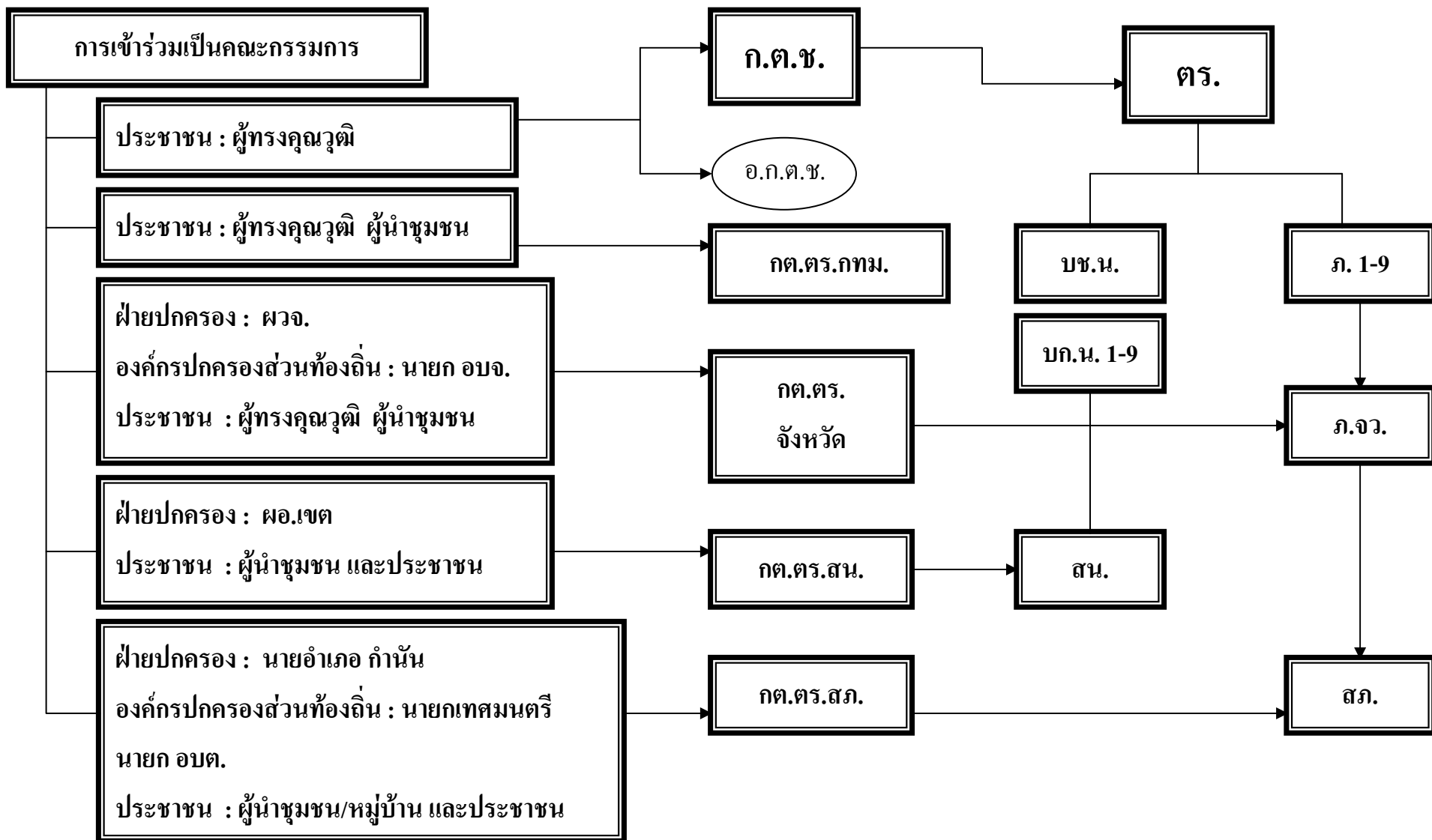
และยังคงให้มีกรรมการตรวจสอบและติดตามการบริหารงานตำรวจกรุงเทพมหานคร จังหวัด และสถานีตำรวจอยู่ โดยกำหนดให้เป็นองค์กรที่มีอำนาจหน้าที่ตรวจสอบ ติดตามและประเมินผลการปฏิบัติงานตามนโยบายการบริหารงานตำรวจของข้าราชการตำรวจในเขตพื้นที่แล้วรายงาน ก.ต.ช. เพื่อพิจารณาดำเนินการตามควรแก่กรณี ซึ่งแตกต่างไปจากอำนาจหน้าที่เดิม

ส่วนแนวคิดในการกำหนดองค์ประกอบและอำนาจหน้าที่ของ กต.ตร.กทม. จังหวัด และสถานีตำรวจ ยังคงให้เป็นองค์กรที่ให้ประชาชนมีส่วนร่วม โดยเปิดโอกาสให้กับประชาชนในชุมชนและหมู่บ้านกว้างมากขึ้น ทั้งต้องการให้เป็นองค์กรที่มีบทบาทตามนัยมาตรา 7 แห่ง พ.ร.บ.ตำรวจแห่งชาติด้วย รวมตลอดทั้งให้มีความเชื่อมโยงกับองค์กรปกครองส่วนท้องถิ่น ทั้งนี้เพื่อให้สอดคล้องกับระบบการบริหารราชการของประเทศ (ตาม พ.ร.บ.กำหนดแผนและขั้นตอนการกระจายอำนาจให้แก่องค์กรปกครองส่วนท้องถิ่น พ.ศ. 2542 กำหนดให้กรุงเทพมหานคร องค์กรบริหารส่วนจังหวัด เทศบาล เมืองพัทยา และองค์การบริหารส่วนตำบล มีอำนาจและหน้าที่ในการจัดระบบการบริการสาธารณะเพื่อประโยชน์ของประชาชนในท้องถิ่นของตนเอง ในเรื่องการรักษาความสงบเรียบร้อย การส่งเสริมและสนับสนุนการป้องกันและรักษาความปลอดภัยในชีวิตและทรัพย์สินอยู่ด้วย) ดังนั้นในการกำหนดองค์ประกอบของ กต.ตร. ในปัจจุบันจึงกำหนดให้มีสัดส่วนของประชาชนในชุมชน/หมู่บ้านมากขึ้น ตลอดจนกลุ่มอาชีพต่าง ๆ ที่เป็นผู้ใช้บริการของตำรวจ พร้อมทั้งให้ผู้บริหารส่วนท้องถิ่นเข้าร่วมเป็นกรรมการด้วย โดยเฉพาะอย่างยิ่งในระดับสถานีตำรวจยังเปิดโอกาสให้ประชาชนหรือผู้บริหารส่วนท้องถิ่นสามารถเป็นประธาน กต.ตร.สถานีตำรวจได้ (แผนภูมิ 1)

# ความสัมพันธ์ระหว่าง ก.ต.ช. กต.ตร. ตร.

แผนภูมิ 1

## ฝ่ายปกครอง องค์กรปกครองส่วนท้องถิ่น และประชาชน



## 2. องค์ประกอบ

2.1 คณะกรรมการตรวจสอบและติดตามการบริหารงานตำรวจกรุงเทพมหานคร (กต.ตร.กทม.)  
จำแนกตามกลุ่มและการได้มาของกรรมการ ดังนี้

กต.ตร.กทม. จำนวน 18 คน ประกอบด้วย		
กรรมการ โดยตำแหน่ง ( 8 คน)	กรรมการ ผู้ทรงคุณวุฒิ ( 7 คน)	ประชาชน ( 3 คน)
1. ผบ.ตร. ประธานฯ 2. ปลัด กทม. รองประธานฯ (1) 3. อธิบดีอัยการฝ่ายคดีอาญา รองประธานฯ (2) 4. ผบช.น. รองประธานฯ (3) 5.- 7. รอง ผบช.น. จำนวน 3 คน ที่ ผบช.น. มอบหมาย 8. ผอ. สำนักป้องกันและแก้ไขปัญหา การค้ำหึงและเด็ก กระทรวง พัฒนาสังคมและความมั่นคง ของมนุษย์	9. ด้านธรรมาภิบาล 10. ด้านความมั่นคง 11. ด้านการจราจรและอุบัติเหตุ 12. ด้านการพัฒนา 13. ด้านเศรษฐกิจ 14. ด้านสังคม 15. ด้านการมีส่วนร่วมของ ประชาชนและชุมชน	โดยพิจารณาแต่งตั้งจากผู้ที่เคยเป็น กต.ตร.สน. และมีประสบการณ์ด้าน ใดด้านหนึ่ง ตามข้อ 4 (7)
การได้มาของกรรมการ		
เมื่อดำรงตำแหน่งทางราชการที่ ระเบียบฯ กำหนดให้เป็นกรรมการฯ	กรรมการ โดยตำแหน่งคัดเลือก	กรรมการ โดยตำแหน่งคัดเลือกจาก กลุ่มบุคคลที่เคยเป็น กต.ตร.สน. ซึ่ง ผ่านการคัดเลือกตามลำดับชั้นจาก กต.ตร.สน.และ บก.น.1-9 แล้ว

**2.2 คณะกรรมการตรวจสอบและติดตามการบริหารงานตำรวจจังหวัด ( กต.ตร.จังหวัด )**

จำแนกตามกลุ่มและการได้มาของกรรมการ ดังนี้

<b>กต.ตร.จังหวัด</b>		
<b>จำนวนระหว่าง 19 - 23 คน ประกอบด้วย</b>		
<b>กรรมการโดยตำแหน่ง ( 9 - 13 คน )</b>	<b>กรรมการผู้ทรงคุณวุฒิ ( 7 คน )</b>	<b>ตัวแทนประชาชน ( 3 คน )</b>
1. ผวจ. ประธานฯ 2. ผบก.ภ.จว. รองประธานฯ (1) 3. อัยการจังหวัด รองประธานฯ (2) 4. พัฒนาสังคมและความมั่นคงของ มนุษย์จังหวัด 5. นายก อบจ. 6. ผบก.อก.ภ. 7. รอง ผบก.ภ.จว. 8. หัวหน้าหน่วยงานใน สตม., ทท., ทล. และ รน. ซึ่งปฏิบัติ ราชการประจำอยู่ใน จว.นั้น	9. ด้านการศาสนาหรือวัฒนธรรม 10. ด้านการศึกษา 11. ด้านการแพทย์ 12. ด้านการท่องเที่ยว ธุรกิจโรงแรม หรือ ธุรกิจบริการ 13. ด้านพาณิชยกรรม อุตสาหกรรม หัตถกรรม หรือ ธุรกิจการเงิน 14. องค์กรเอกชนสาธารณประโยชน์ 15. ด้านเกษตรกรรม	
<b>การได้มาของกรรมการ</b>		
เมื่อดำรงตำแหน่งทางราชการที่ ระบียบฯ กำหนดให้เป็นกรรมการฯ	กรรมการโดยตำแหน่งคัดเลือก	กรรมการโดยตำแหน่งคัดเลือกจาก กลุ่มบุคคลที่เคยเป็น กต.ตร.สภ.ซึ่ง ผ่านการคัดเลือกจาก กต.ตร.สภ.แล้ว



**2.3 คณะกรรมการตรวจสอบและติดตามการบริหารงานตำรวจสถานีตำรวจนครบาล ( กต.ตร.สน.)**  
 จำนวนตามกลุ่มและการได้มาของกรรมการ ดังนี้

<b>กต.ตร.สน.</b>				
<b>จำนวนระหว่าง 8 – 19 คน ประกอบด้วย</b>				
<u>กรรมการโดยตำแหน่ง</u> <b>(3 - 6 คน)</b>	<u>กรรมการจากการเลือก</u> <b>(4 - 7 คน)</b>		<u>กรรมการจากการคัดเลือก</u> <b>(1 - 6 คน)</b>	
1. หน.สน. 2. ผอ.เขต หรือ ผช.ผอ.เขต 3. ข้าราชการตำรวจในแต่ละ งานที่ หน.สน.มอบหมาย <b>(ไม่เกิน 4 คน)</b>	ข้าราชการตำรวจ ชั้นประทวน <b>(1 คน)</b>	ประชาชน <b>(3 - 6 คน)</b>	ประชาชน <b>(ไม่เกิน 3 คน)</b>	ข้าราชการอื่นๆ <b>(ไม่เกิน 3 คน)</b>
<b>การได้มาของกรรมการ</b>				
เมื่อดำรงตำแหน่งทางราชการ ที่ระเบียบฯ กำหนดให้เป็น กรรมการฯ และ/หรือ เมื่อได้รับ มอบหมาย	ข้าราชการตำรวจ ชั้นประทวน ในแต่ละ สน. เลือกกันเอง	ข้าราชการตำรวจ ในแต่ละ สน. เลือก	กรรมการโดยตำแหน่งคัดเลือก	

**2.4 คณะกรรมการตรวจสอบและติดตามการบริหารงานตำรวจสถานีตำรวจภูธร( กต.ตร.สภ.)**  
 จำแนกตามกลุ่มและการได้มาของกรรมการ ดังนี้

<b>กต.ตร.สภ.</b>					
<b>จำนวนระหว่าง 10 - 22 คน ประกอบด้วย</b>					
<u>กรรมการโดยตำแหน่ง</u> <b>(3 - 6 คน)</b>	<u>กรรมการจากการเลือก</u> <b>(6 -10 คน)</b>			<u>กรรมการจากการคัดเลือก</u> <b>(1 -6 คน)</b>	
1. หน.สภ. 2. นอก. หรือ ปลัดอำเภอ 3. ข้าราชการตำรวจในแต่ละ งานที่ หน.สภ.มอบหมาย <b>(ไม่เกิน 4 คน)</b>	ข้าราชการ ตำรวจ ชั้นประทวน <b>(1 คน)</b>	นายกเทศมนตรี นายก อบต. กำนัน อย่างละ 1 คน <b>(รวม 3 คน)</b> (กรณีมีคนเดียว ไม่ต้องเลือก)	ประชาชน <b>(3 -6 คน)</b>	ประชาชน <b>(ไม่เกิน 3 คน)</b>	ข้าราชการอื่นๆ <b>(ไม่เกิน 3 คน)</b>
<b>การได้มาของกรรมการ</b>					
เมื่อดำรงตำแหน่งทางราชการ ที่ระเบียบฯ กำหนดให้เป็น กรรมการฯ และ / หรือ เมื่อได้รับ มอบหมาย	เลือกกันเอง		ข้าราชการ ตำรวจใน แต่ละ สภ. เลือก	กรรมการโดยตำแหน่งคัดเลือก	

**3. บทบาทภารกิจ**

บทบาทภารกิจของ กต.ตร.กทม. กต.ตร.จังหวัด และ กต.ตร.สถานีตำรวจ ถูกกำหนดไว้ตาม พ.ร.บ.ตำรวจแห่งชาติ พ.ศ.2547 มาตรา 18(6) ระเบียบ ก.ต.ช. ว่าด้วยคณะกรรมการตรวจสอบและติดตามการบริหารงานตำรวจ พ.ศ.2549 ระเบียบ ก.ต.ช. ว่าด้วยหลักเกณฑ์และวิธีการส่งเสริมให้ท้องถิ่นและชุมชนมีส่วนร่วมในกิจการตำรวจ พ.ศ. 2549 และระเบียบ ก.ต.ช. ว่าด้วยการรับคำร้องเรียนหรือข้อเสนอแนะของประชาชน พ.ศ. 2549 ซึ่งสามารถจำแนกได้เป็น 3 กลุ่ม ดังนี้

**3.1 ภารกิจหลัก**

ตามมาตรา 18 (6) แห่ง พ.ร.บ.ตำรวจแห่งชาติ พ.ศ. 2547 กำหนดให้ กต.ตร.กทม. กต.ตร.จังหวัดและ กต.ตร.สถานีตำรวจ มีบทบาทภารกิจในการตรวจสอบ ติดตามและประเมินผลการปฏิบัติงานของ บช.น./ภ.จว. ให้เป็นไปตามนโยบายของ ก.ต.ช. และการบริหารราชการตำรวจให้เป็นไปตาม พ.ร.บ.ตำรวจแห่งชาติ และกฎหมายอื่น ซึ่ง ก.ต.ช. ได้กำหนดอำนาจหน้าที่ของ กต.ตร.กทม./จังหวัด และสถานีตำรวจในเรื่องดังกล่าว ไว้ในระเบียบ ก.ต.ช. ว่าด้วยคณะกรรมการตรวจสอบและติดตามการบริหารงานตำรวจ พ.ศ. 2549

นอกจากนี้ทั้ง กต.ตร.กทม. กต.ตร.จังหวัด และ กต.ตร.สถานีตำรวจยังมีภารกิจในการตรวจสอบติดตามผลตามคำร้องเรียนหรือข้อเสนอแนะตามนัยระเบียบ ก.ต.ช. ว่าด้วยการรับคำร้องเรียนหรือข้อเสนอแนะของประชาชน พ.ศ.2549 อีกส่วนหนึ่งด้วย

### 3.2 ภารกิจสนับสนุน

เป็นภารกิจตามที่ระเบียบ ก.ต.ช. ว่าด้วยคณะกรรมการตรวจสอบและติดตามการบริหารงานตำรวจ พ.ศ. 2549 กำหนดเป็นภารกิจในการ

- 1) ให้คำปรึกษาและข้อเสนอแนะการปฏิบัติงานของกองบัญชาการตำรวจนครบาล ตำรวจภูธรจังหวัด สถานีตำรวจนครบาลและสถานีตำรวจภูธร แล้วแต่กรณี
- 2) ส่งเสริมการพัฒนาประสิทธิภาพการปฏิบัติงานของข้าราชการตำรวจและการบริหารงานตำรวจ
- 3) ให้ข้อมูลข่าวสารและเสนอปัญหาความเดือดร้อนและความต้องการของประชาชนในเขตพื้นที่
- 4) แนะนำ และช่วยเหลือสนับสนุนการประชาสัมพันธ์งานของ บข.น./ จังหวัด หรือสถานีตำรวจ แล้วแต่กรณี
- 5) ตั้งคณะอนุกรรมการ คณะทำงาน หรือที่ปรึกษา

### 3.3 ภารกิจมีส่วนร่วม

เนื่องจากองค์กร กต.ตร. ในปัจจุบันเป็นองค์กรที่มีประชาชนในท้องถิ่น / ชุมชนเป็นกรรมการในสัดส่วนที่เท่า ๆ กันกับข้าราชการ ดังนั้นตามระเบียบ ก.ต.ช. ว่าด้วยหลักเกณฑ์และวิธีการส่งเสริมให้ท้องถิ่นและชุมชนมีส่วนร่วมในกิจการตำรวจ พ.ศ. 2549 จึงกำหนดให้ กต.ตร. เป็นองค์กรสำคัญมีบทบาทเป็นแกนนำในการให้ท้องถิ่น/ชุมชน เข้ามามีส่วนร่วมในการป้องกันปราบปรามอาชญากรรมและการรักษาความปลอดภัยในชีวิตและทรัพย์สินของประชาชน โดยกำหนดบทบาท ภารกิจของ กต.ตร.สน./สภ. กต.ตร.กทม. และ กต.ตร.จังหวัด ไว้ดังนี้

#### 3.3.1 กต.ตร.สน./สภ.

กำหนดให้ กต.ตร.สน./สภ. มีบทบาทในการกำหนดลักษณะ รูปแบบและวิธีการให้ท้องถิ่นและชุมชนมีส่วนร่วมในกิจการตำรวจของ สน./สภ. ด้านต่าง ๆ รวม 6 ด้าน

- 1) ด้านการป้องกันและปราบปรามอาชญากรรม
- 2) ด้านการรักษาความสงบเรียบร้อยและรักษาความปลอดภัยของประชาชน
- 3) ด้านการป้องกันปราบปรามยาเสพติด
- 4) ด้านการจราจร
- 5) ด้านการดูแลสาธารณสมบัติ และ
- 6) ด้านการพัฒนาคุณภาพชีวิตของประชาชนในท้องถิ่น

โดยคำนึงถึงปัจจัยทางด้านอำนาจหน้าที่ตามกฎหมาย สภาพทางภูมิศาสตร์ เศรษฐกิจ สังคม ประเพณี วัฒนธรรมและวิถีการดำรงชีวิตของแต่ละท้องถิ่นและชุมชนเป็นสำคัญ ทั้งยังกำหนดลักษณะของการมีส่วนร่วมในกิจการตำรวจ 5 ลักษณะด้วยกัน คือ

- 1) มีส่วนร่วมในการคิด ศึกษาและค้นคว้าหาสภาพและสาเหตุของปัญหา ตลอดจนความต้องการของท้องถิ่นและชุมชน
- 2) มีส่วนร่วมในการริเริ่มและตัดสินใจกำหนดกิจกรรมเพื่อลดและแก้ไข ปัญหาของท้องถิ่นและชุมชน
- 3) มีส่วนร่วมในการปฏิบัติ และ/หรือการให้ความร่วมมือในการปฏิบัติ และ/หรือ การสนับสนุนทรัพยากรต่าง ๆ เพื่อใช้ในการปฏิบัติตามกิจกรรมเพื่อลดและแก้ไขปัญหาของท้องถิ่น และชุมชน
- 4) มีส่วนร่วมในการตรวจสอบและติดตามการดำเนินกิจกรรม
- 5) มีส่วนร่วมในการเสนอแนะและปรับปรุง

### 3.3.2 กต.ตร.กทม./จังหวัด

กำหนดให้ กต.ตร.กทม./จังหวัด มีบทบาทในการตรวจสอบ ติดตามและให้ คำแนะนำการปฏิบัติตามลักษณะ รูปแบบและวิธีการให้ท้องถิ่นและชุมชนมีส่วนร่วมในกิจการตำรวจของ สถานีตำรวจนครบาลและสถานีตำรวจภูธรในพื้นที่

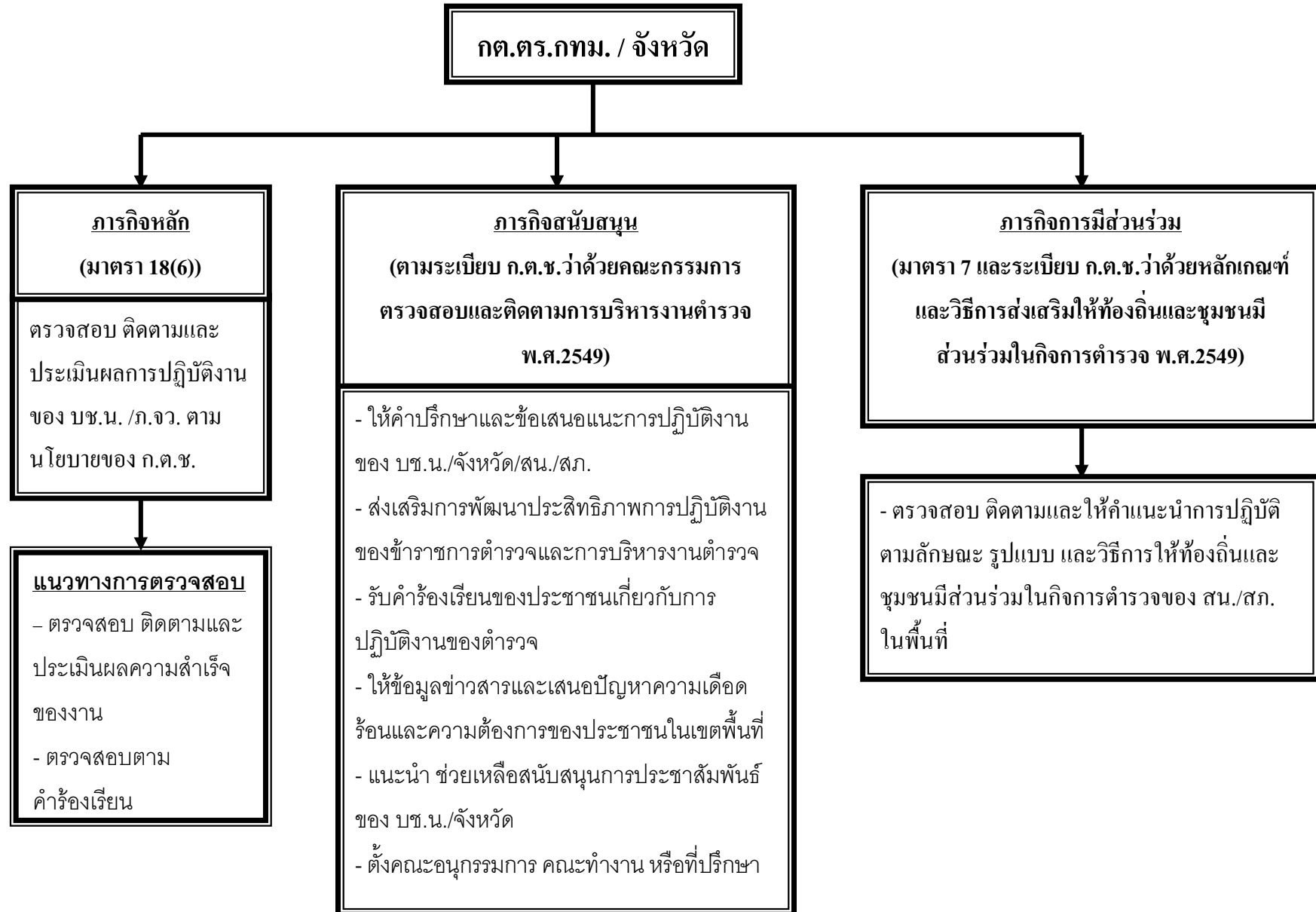
สำหรับลักษณะ รูปแบบและวิธีการให้ท้องถิ่นและชุมชนมีส่วนร่วมในกิจการตำรวจ อาจดำเนินการได้หลายรูปแบบ เช่น การจัดให้มีอาสาสมัครตำรวจบ้าน อาสาสมัครจราจร หรือก้าวไปถึงการ สร้างความเข้มแข็งของชุมชนหรือหมู่บ้านในการป้องกันตนเอง ให้มีความปลอดภัยจากภัยอาชญากรรมต่าง ๆ

นอกจากนี้ สำนักงานตำรวจแห่งชาติได้วางระเบียบว่าด้วยการส่งเสริมให้ประชาชน ชุมชน ท้องถิ่นและองค์กรมีส่วนร่วมในกิจการตำรวจ พ.ศ.2551 กำหนดรูปแบบการมีส่วนร่วมรูปแบบ ต่าง ๆ เพื่อเป็นแนวทางให้ กต.ตร.สน./สก. พิจารณาดำเนินการไปในแนวทางเดียวกัน

บทบาทภารกิจของ กต.ตร.กทม. กต.ตร.จังหวัด และ กต.ตร.สถานีตำรวจปัจจุบัน ปรากฏตามแผนภูมิที่ 2 และ 3 ส่วนกระบวนการตรวจสอบ ติดตามและประเมินผลในภาพรวมปรากฏตาม แผนภูมิ 4

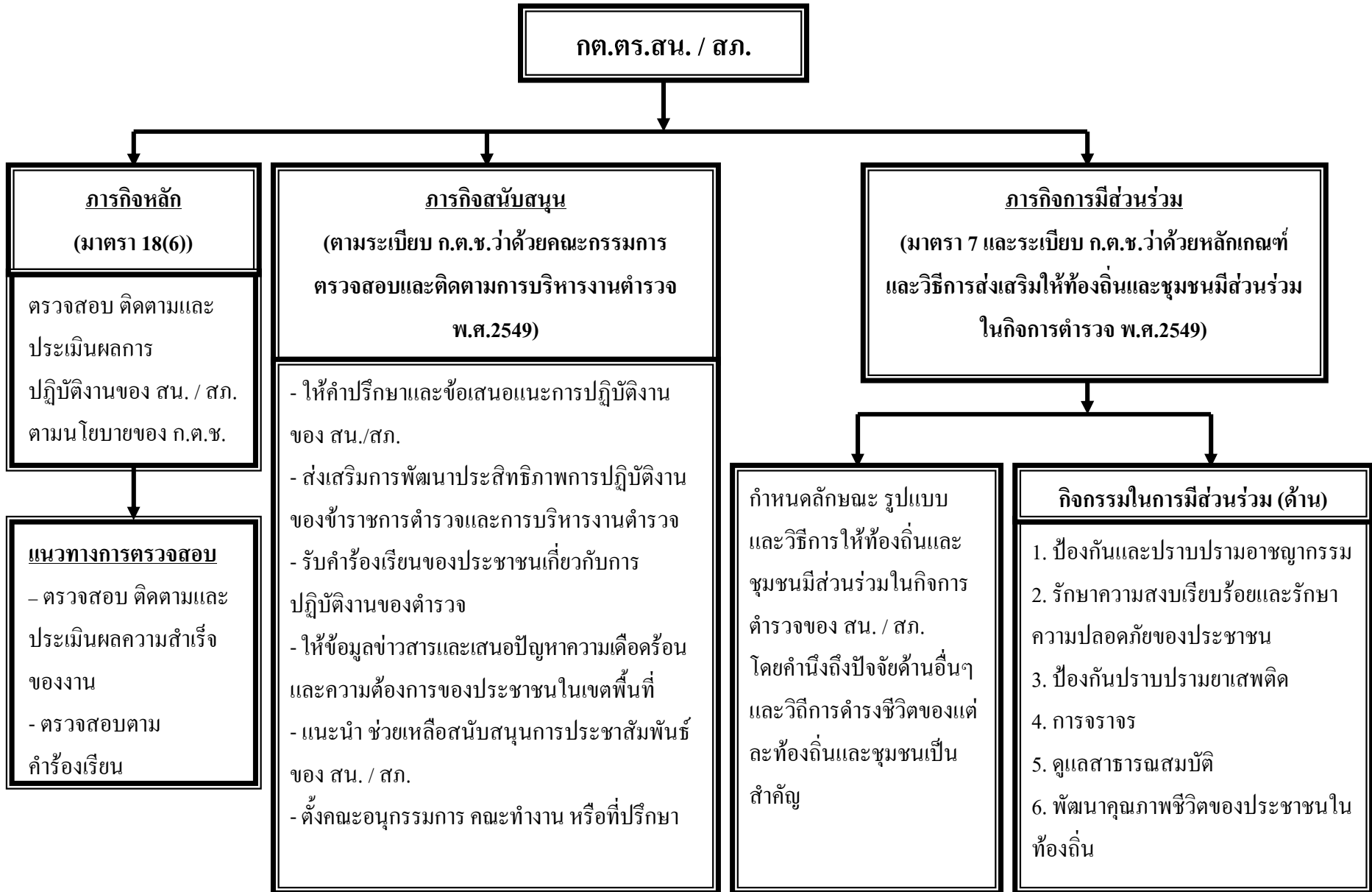
# บทบาทภารกิจ กต.ตร.กทม. / จังหวัด

แผนภูมิ 2

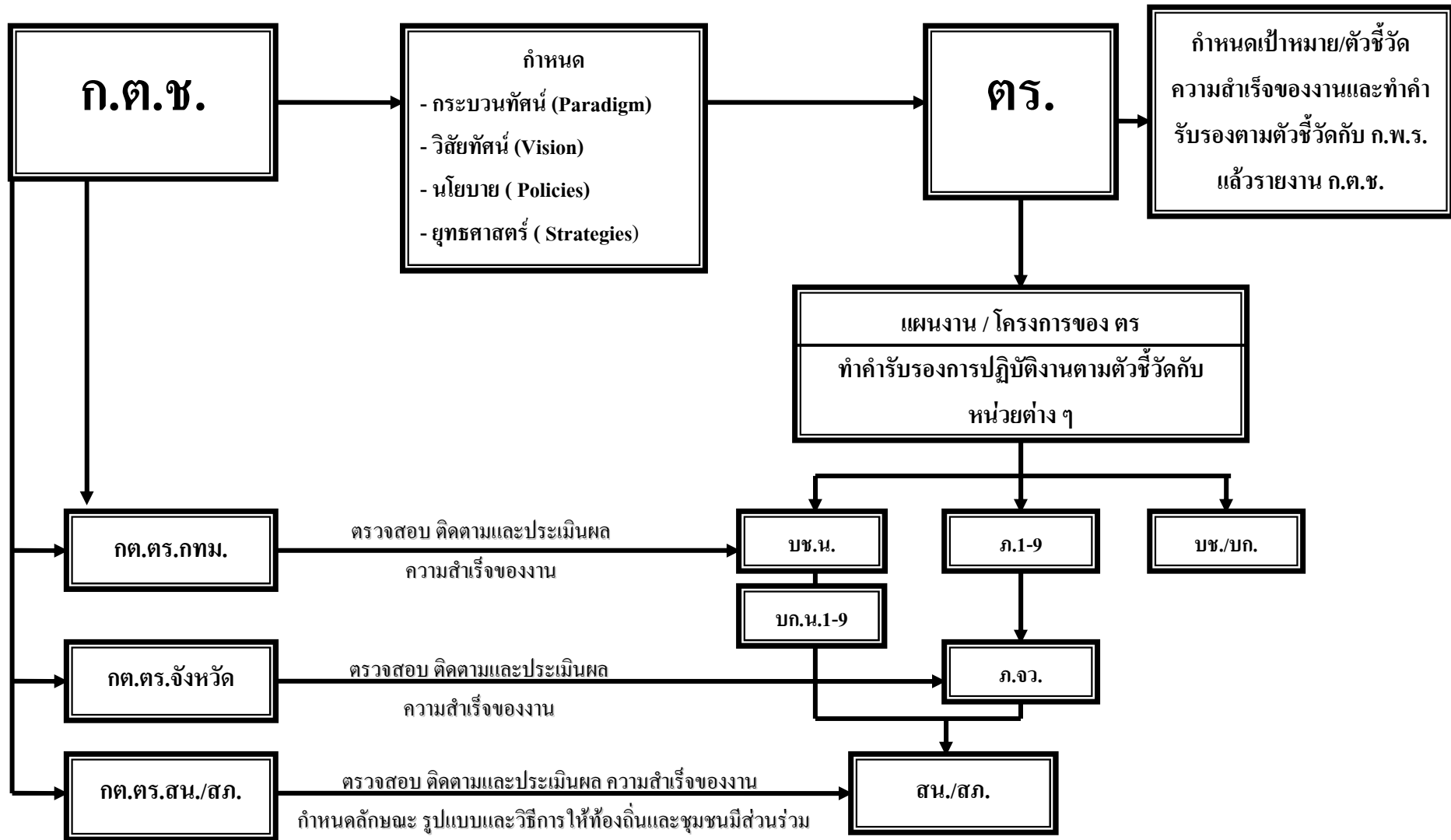


# บทบาทภารกิจ กต.ตร.สน. / สภ.

แผนภูมิ 3



### กระบวนการกำหนดนโยบาย การตรวจสอบ ติดตามและวัดผลตามนโยบาย ก.ต.ช.



#### 4. หลักเกณฑ์และวิธีการสรรหากรรมการผู้ทรงคุณวุฒิและประชาชนใน กต.ตร.กทม. กต.ตร.จังหวัด และกรรมการใน กต.ตร.สน. และ กต.ตร.สภ.

##### 4.1 กต.ตร.กทม.

##### 4.1.1 ผู้ทรงคุณวุฒิ\* ดำเนินการสรรหาตามลำดับดังนี้

##### 1) ให้กรรมการโดยตำแหน่ง ดำเนินการดังนี้

- กำหนดขั้นตอนและวิธีการสรรหาและคัดเลือกตามความเหมาะสม
- พิจารณาสรรหาและคัดเลือกผู้ทรงคุณวุฒิ จำนวน 7 ด้าน ๆ ละ 1 คน รวม 7 คน

2) เมื่อสรรหาและคัดเลือกได้แล้วให้เลขานุการ กต.ตร.กทม. จัดทำคำสั่งตามแบบที่กำหนด นำเสนอประธาน กต.ตร.กทม. ลงนามแต่งตั้ง

##### 4.1.2 ประชาชน ดำเนินการสรรหาตามลำดับดังนี้

1) ให้เลขานุการ กต.ตร.กทม.กำหนดวันเวลา ให้ กต.ตร.สน.ดำเนินการพิจารณาคัดเลือกประชาชนผู้ที่เคยเป็นกรรมการใน กต.ตร.สน.และกำหนดวันเสนอไปยัง บก. ต้นสังกัดและถึงประธาน กต.ตร.กทม.

2) เลขานุการ กต.ตร.สน.นำเสนอ กต.ตร.สน.(กรรมการโดยตำแหน่ง) ประชุมพิจารณากำหนดแนวทางการสรรหาและคัดเลือกตามความเหมาะสม

3) กต.ตร.สน.ประชุมพิจารณาคัดเลือกประชาชนผู้ที่เคยเป็นกรรมการใน กต.ตร.สน.ให้ได้จำนวนหนึ่งคน แล้วเสนอไปยัง บก.น.ต้นสังกัด

4) ผบก.น.1 – 9 แต่ละ บก.น. โดย ผบก.น. และรอง ผบก.น. ประชุมพิจารณาคัดเลือกประชาชนผู้ที่เคยเป็นกรรมการใน กต.ตร.สน. ที่ กต.ตร.สน. ในเขตพื้นที่รับผิดชอบเสนอให้ได้ บก.น.ละหนึ่งคนแล้วนำเสนอประธาน กต.ตร.กทม.(ส่งไปยังเลขานุการ กต.ตร.กทม.)

5) เลขานุการ กต.ตร.กทม. รวบรวมรายชื่อประชาชนผู้ที่เคยเป็นกรรมการใน กต.ตร.สน.ตามที่ บก.น.1 – 9 เสนอ นำเสนอต่อที่ประชุม กต.ตร.กทม.(โดยตำแหน่ง) พิจารณาให้ได้จำนวนสามคน

6) เลขานุการ กต.ตร.กทม.จัดทำคำสั่งตามแบบที่กำหนดเสนอประธาน กต.ตร.กทม. ลงนามแต่งตั้ง

---

\* ก.ต.ช.ในการประชุมครั้งที่ 5 / 2550 เมื่อวันที่ 29 มิถุนายน 2550 มีมติแก้ไขให้ผู้ทรงคุณวุฒิใน กต.ตร.กทม. ประกอบด้วยผู้ทรงคุณวุฒิ ด้านต่าง ๆ จำนวน 7 ด้าน ๆ ละ 1 คน ได้แก่ ด้านธรรมาภิบาล ด้านความมั่นคง ด้านการจรรยาบรรณและอุบัตินัย ด้านการพัฒนา ด้านเศรษฐกิจ ด้านสังคม และด้านการมีส่วนร่วมของประชาชนและชุมชน

พร้อมทั้งได้ออกระเบียบ ก.ต.ช. ว่าด้วยคณะกรรมการตรวจสอบและติดตามการบริหารงานตำรวจ(ฉบับที่ 2) พ.ศ.2550 ลงวันที่ 17 สิงหาคม พ.ศ. 2550 ประกาศในราชกิจจานุเบกษา เล่ม 124 ตอนพิเศษ 107 ง เมื่อวันที่ 30 สิงหาคม 2550 เรียบร้อยแล้ว



#### 4.1.3 ระยะเวลาการดำเนินการ

- ให้แล้วเสร็จภายในสี่สิบห้าวันนับแต่วันที่กรรมการพ้นจากตำแหน่ง
- เฉพาะครั้งแรกให้แล้วเสร็จภายในหกสิบ (60) วัน นับแต่วันที่ระเบียบนี้ใช้บังคับ (วันถัดจากวันประกาศในราชกิจจานุเบกษา)

### 4.2 กต.ตร.จังหวัด

#### 4.2.1 ผู้ทรงคุณวุฒิ ดำเนินการสรรหาตามลำดับดังนี้

##### 1) ให้กรรมการโดยตำแหน่ง ดำเนินการดังนี้

- กำหนดขั้นตอนและวิธีการสรรหาและคัดเลือกตามความเหมาะสม
- พิจารณาสรรหาและคัดเลือกผู้ทรงคุณวุฒิ จำนวน 7 ด้าน ๆ ละ 1 คน

รวม 7 คน

2) เมื่อสรรหาและคัดเลือกได้แล้วให้เลขานุการ กต.ตร.จังหวัด จัดทำคำสั่งตามแบบที่กำหนด นำเสนอประธาน กต.ตร.จังหวัด ลงนามแต่งตั้ง

#### 4.2.2 ประชาชน ดำเนินการสรรหาตามลำดับดังนี้

1) ให้เลขานุการ กต.ตร.จังหวัดกำหนดวันเวลา ให้ กต.ตร.สภ.ดำเนินการพิจารณาคัดเลือกประชาชนผู้ที่เคยเป็นกรรมการใน กต.ตร.สภ.และกำหนดวันเสนอไปถึงประธาน กต.ตร.จังหวัด

2) เลขานุการ กต.ตร.สภ.นำเสนอ กต.ตร.สภ.(กรรมการโดยตำแหน่ง) ประชุมพิจารณากำหนดแนวทางการสรรหาและคัดเลือกตามความเหมาะสม

3) กต.ตร.สภ. ประชุมพิจารณาคัดเลือกประชาชนผู้ที่เคยเป็นกรรมการใน กต.ตร.สภ.ให้ได้จำนวนหนึ่งคน แล้วนำเสนอประธาน กต.ตร.จังหวัด (ส่งไปยังเลขานุการ กต.ตร.จังหวัด)

4) เลขานุการ กต.ตร.จังหวัด รวบรวมรายชื่อประชาชนผู้ที่เคยเป็นกรรมการใน กต.ตร.สภ.ตามที่ กต.ตร.สภ. เสนอ นำเสนอต่อที่ประชุม กต.ตร.จังหวัด (โดยตำแหน่ง) พิจารณาให้ได้จำนวนสามคน

6) เลขานุการ กต.ตร.จังหวัด จัดทำคำสั่งตามแบบที่กำหนด เสนอประธาน กต.ตร.จังหวัด ลงนามแต่งตั้ง

#### 4.2.3 ระยะเวลาการดำเนินการ

- ให้แล้วเสร็จภายในสี่สิบห้าวันนับแต่วันที่กรรมการพ้นจากตำแหน่ง
- เฉพาะครั้งแรกให้แล้วเสร็จภายในหกสิบ (60) วัน นับแต่วันที่ระเบียบนี้ใช้บังคับ (วันถัดจากวันประกาศในราชกิจจานุเบกษา)

### 4.3 กต.ตร.สถานีตำรวจนครบาล (กต.ตร.สน.)

4.3.1 ข้าราชการประจำอื่นนอกจากข้าราชการตำรวจ หรือพนักงาน หรือลูกจ้างของหน่วยงานของรัฐหรือรัฐวิสาหกิจ ที่ปฏิบัติหน้าที่ประจำในเขตพื้นที่ สน.นั้น จำนวนไม่เกินสามคน ดำเนินการตามลำดับดังนี้

1) ให้เลขานุการ กต.ตร.สน. เสนอหัวหน้า สน. (ซึ่งตามระเบียบกำหนดให้เป็น ประธาน กต.ตร.สน.ชั่วคราว) กำหนดนัดประชุม กต.ตร. โดยตำแหน่ง เพื่อกำหนดขั้นตอนและวิธีการสรรหาและคัดเลือกตามความเหมาะสม

2) กต.ตร.สน. โดยตำแหน่งประชุมพิจารณาคัดเลือกให้ได้จำนวนไม่เกินสามคน

3) เลขานุการ กต.ตร.สน. จัดทำคำสั่งตามรูปแบบที่กำหนดเสนอหัวหน้า สน. เพื่อนำเสนอประธาน กต.ตร.กทม.ลงนามในคำสั่งแต่งตั้ง

4.3.2 ข้าราชการตำรวจชั้นประทวนซึ่งดำรงตำแหน่งและปฏิบัติหน้าที่ใน สน. นั้นจำนวนหนึ่งคน ดำเนินการตามลำดับดังนี้

1) เลขานุการ กต.ตร.สน. จัดทำบัญชีรายชื่อข้าราชการตำรวจชั้นประทวนผู้มีสิทธิตามแบบที่กำหนด แล้วปิดประกาศให้ทราบทั่วกัน

2) หัวหน้า สน. กำหนดวันประชุม แล้วเลขานุการ กต.ตร.สน. แจ้งให้ข้าราชการตำรวจชั้นประทวนผู้มีสิทธิตามรายชื่อที่ปิดประกาศทราบ โดยอาจใช้วิธีการปิดประกาศหรือแจ้งเวียนเป็นหนังสือตามความเหมาะสม ก่อนวันประชุมไม่น้อยกว่าสามวัน

3) จัดการประชุม โดยจะต้องมีข้าราชการตำรวจชั้นประทวนผู้มีสิทธิเข้าประชุมไม่น้อยกว่ากึ่งหนึ่งจึงจะครบองค์ประชุม เพื่อให้มีการเลือกให้ได้จำนวนหนึ่งคน

4) ดำเนินการเลือก โดย

- ให้ข้าราชการตำรวจชั้นประทวนผู้มีสิทธิที่เข้าประชุมเสนอชื่อข้าราชการตำรวจชั้นประทวนผู้ที่มีความเหมาะสมเป็น กต.ตร.สน.

- กรณีมีผู้ได้รับการเสนอชื่อมากกว่าหนึ่งคน ให้ดำเนินการดังนี้

(1) เลขานุการ กต.ตร.สน. จัดเตรียมบัตรลงคะแนนตามแบบที่กำหนด และกล่องรับบัตรลงคะแนน (รูปแบบตามที่เห็นสมควร)

(2) จัดการให้ข้าราชการตำรวจชั้นประทวนผู้มีสิทธิที่เข้าประชุมเขียนชื่อผู้ที่ตนเลือกจำนวนหนึ่งคน แล้วนำมาใส่ในกล่องรับบัตรลงคะแนน

5) ตรวจสอบบัตรลงคะแนน ให้ดำเนินการดังนี้

- ให้เลขานุการ กต.ตร.สน. ตรวจสอบบัตรลงคะแนน โดยเปิดเผยหลังจากผู้เข้าประชุมลงคะแนนเสร็จสิ้น

- ผู้ได้รับคะแนนมากที่สุด เป็นผู้ได้รับเลือกเป็นกรรมการใน กต.ตร.สน.

- กรณีมีผู้ได้รับคะแนนมากที่สุดเท่ากัน ให้ลงคะแนนเลือกเฉพาะผู้ที่มีคะแนนเท่ากันอีกครั้ง ผู้ได้รับคะแนนมากที่สุดเป็นผู้ได้รับเลือกเป็นกรรมการใน กต.ตร.สน.

- หากยังมีคะแนนเท่ากันอีกให้ใช้วิธีจับฉลาก โดยให้หัวหน้า สน. เป็นผู้จับฉลากจำนวนหนึ่งรายชื่อ และถือว่าผู้นั้น ได้รับเลือกเป็นกรรมการใน กต.ตร.สน.

6) เลขานุการ กต.ตร.สน. จัดทำคำสั่งตามรูปแบบที่กำหนดเสนอหัวหน้า สน. นำเสนอประธาน กต.ตร.กทม.ลงนามในคำสั่งแต่งตั้ง (ส่งให้เลขานุการ กต.ตร.กทม.เป็นผู้รวบรวมนำเสนอ)

#### 4.3.3 ประชาชนจำนวนไม่น้อยกว่าหกคนแต่ไม่เกินเก้าคน

4.3.3.1 คัดเลือกจากประชาชนผู้มีความรู้ความสามารถจำนวนไม่เกินสามคน  
ดำเนินการดังนี้

1) ให้เลขานุการ กต.ตร.สน.เสนอหัวหน้า สน.(ประธาน กต.ตร.สน.ชั่วคราว) กำหนดนัดประชุม กต.ตร.สน. โดยตำแหน่ง เพื่อกำหนดขั้นตอนและวิธีการสรรหาและคัดเลือกตามความเหมาะสม

2) กต.ตร.สน. โดยตำแหน่งประชุมพิจารณาคัดเลือกจากประชาชนผู้ที่มีความรู้ความสามารถให้ได้จำนวนไม่เกินสามคน

3) เลขานุการ กต.ตร.สน.จัดทำคำสั่งตามรูปแบบที่กำหนดเสนอหัวหน้า สน. เพื่อนำเสนอประธาน กต.ตร.กทม. ลงนามในคำสั่งแต่งตั้ง (ส่งให้เลขานุการ กต.ตร.กทม.เป็นผู้รวบรวมนำเสนอ)

4.3.3.2 เลือกโดยเปิดรับสมัครจากประชาชนทั่วไปจำนวนไม่น้อยกว่าสามคน แต่ไม่เกินหกคน ดำเนินการดังนี้

##### (1) การเตรียมการ

1) ให้เลขานุการ กต.ตร.สน.เสนอหัวหน้า สน.(ประธาน กต.ตร.ชั่วคราว) ประชุม กต.ตร.สน. โดยตำแหน่งเพื่อกำหนดวันรับสมัคร วันเลือก สถานที่รับสมัคร สถานที่ที่จะทำการเลือก และออกคำสั่งมอบหมายเจ้าหน้าที่ผู้รับผิดชอบการจัดการรับสมัคร การตรวจสอบคุณสมบัติ การเลือก การตรวจนับคะแนน และการประชาสัมพันธ์

2) กำหนดวันรับสมัครไม่น้อยกว่า 7 วัน

3) เลขานุการ กต.ตร.สน.จัดเตรียมใบสมัคร แบบต่าง ๆ ตามที่กำหนด และกล่องรับบัตรลงคะแนน (ตามความเหมาะสม)

4) เลขานุการ กต.ตร.สน.จัดทำบัญชีรายชื่อข้าราชการตำรวจผู้มีสิทธิเลือกตามแบบที่กำหนด แล้วปิดประกาศที่สถานีตำรวจให้ทราบทั่วไป

5) หัวหน้า สน.ประชุมชี้แจงข้าราชการตำรวจผู้มีสิทธิเพื่อซักซ้อมความเข้าใจวิธีการลงคะแนนเลือก

##### (2) การประกาศรับสมัคร

1) ให้หัวหน้า สน. ประกาศกำหนดวันรับสมัคร วันเลือก สถานที่รับสมัครสถานที่ที่จะทำการเลือก และสถานที่ปิดประกาศรายชื่อผู้สมัคร รวมทั้งคุณสมบัติและลักษณะต้องห้ามของประชาชนผู้มีสิทธิสมัคร ให้ประชาชนทั่วไปทราบก่อนวันเปิดรับสมัครไม่น้อยกว่าสิบสี่วัน

2) ดำเนินการประชาสัมพันธ์ให้ข้าราชการตำรวจและประชาชนได้ทราบโดยทั่วไป

**(3) การรับสมัคร**

- 1) เปิดรับสมัครทุกวันติดต่อกันไม่น้อยกว่าเจ็ดวัน ตั้งแต่เวลา 08.30 น. ถึง 16.30 น.
- 2) เลขานุการ กต.ตร.สน.เป็นผู้รับใบสมัคร ตรวจสอบคุณสมบัติ แล้วจัดทำบัญชีรายชื่อผู้สมัครที่มีสิทธิได้รับเลือกและบัตรลงคะแนนเรียงลำดับตัวอักษร ตามแบบที่กำหนด
- 3) เลขานุการ กต.ตร.สน.ปิดประกาศบัญชีรายชื่อผู้สมัครที่มีสิทธิได้รับเลือกที่ สน.

**(4) การลงคะแนน ในวันเลือกตั้งดำเนินการดังนี้**

- 1) กำหนดเวลาเลือกตั้งตั้งแต่เวลา 08.30 น.ถึง 13.00 น. (ไม่พักเที่ยง)
- 2) ข้าราชการตำรวจผู้มีสิทธิปฏิบัติดังนี้
  - แสดงบัตรประจำตัวข้าราชการตำรวจต่อเจ้าหน้าที่แล้วลงลายมือชื่อรับบัตรลงคะแนน
  - เลือกโดยทำเครื่องหมายกากบาท ( X ) หน้าชื่อผู้สมัครที่ตนเลือกจำนวนไม่เกินหกคน
  - นำบัตรที่ทำเครื่องหมายเลือกแล้วใส่กล่องรับบัตร

**(5) การตรวจนับคะแนน เมื่อถึงเวลา 13.00 น. ให้ประกาศปิดการลงคะแนน แล้วดำเนินการดังนี้**

- 1) ก่อนเปิดกล่องรับบัตรเพื่อตรวจนับคะแนน ให้เลขานุการ กต.ตร.สน.ตรวจนับรายชื่อข้าราชการตำรวจผู้มีสิทธิว่ามาลงคะแนนเลือกเกินกว่ากึ่งหนึ่งหรือไม่ แล้วปฏิบัติดังนี้
  - ถ้ามีจำนวนน้อยกว่ากึ่งหนึ่ง ให้จัดให้มีการเลือกใหม่
  - ถ้ามีจำนวนตั้งแต่กึ่งหนึ่งขึ้นไป ให้ดำเนินการนับคะแนนต่อไป
- 2) ตรวจนับคะแนน โดยเปิดเผยให้เสร็จสิ้นภายในวันเลือกตั้ง ตั้งแต่เวลา 13.00 น.เป็นต้นไปจนกว่าจะเสร็จสิ้น
- 3) จัดเรียงลำดับผู้ได้คะแนนจากมากไปหาน้อย กรณีมีผู้ได้คะแนนเท่ากัน ให้หัวหน้า สน.จับฉลากชื่อผู้ที่ได้คะแนนเท่ากันเพื่อเรียงลำดับที่
- 4) จัดทำบัญชีรายชื่อผู้สมัครที่ได้รับเลือกตามลำดับคะแนนตามแบบที่กำหนด
- 5) ผู้ที่ได้รับคะแนนลำดับที่หนึ่งถึงหกเป็นผู้ได้รับเลือก

**(6) การประกาศผลการเลือกและการออกคำสั่งแต่งตั้ง ดำเนินการดังนี้**

- 1) ก่อนประกาศผลการเลือกให้ กต.ตร.สน. โดยตำแหน่ง พิจารณาก่อนว่าผู้ที่ได้รับเลือกมีจำนวนถึงหกคนหรือไม่ หากไม่ถึงหกคนให้พิจารณาดำเนินการดังนี้

- จัดให้มีการรับสมัครและเลือกตามจำนวนที่ยังไม่ครบหกคน  
อีกครั้ง เช่น มีผู้สมัคร 8 คน เลือกได้ 4 คน ยังเหลืออีก 2 คน จึงจะครบ 6 คน ก็ให้มีการรับสมัครและ  
เลือกใหม่เพื่อให้ได้อีก 2 คนที่ยังไม่ครบนั้น เป็นต้น หรือ

- หากพิจารณาเห็นว่าจำนวนผู้ได้รับเลือกเมื่อรวมกับประชาชน  
ที่ได้รับการคัดเลือกจาก กต.ตร.สน. โดยตำแหน่งแล้วมีจำนวนหกคนขึ้นไปก็เป็นการสมควรแล้ว จะไม่  
ดำเนินการเปิดรับสมัครและเลือกใหม่ก็ได้

#### 2) เมื่อได้ผู้ที่ได้รับเลือกแล้ว ดำเนินการดังนี้

- เลขานุการ กต.ตร.สน. ส่งรายชื่อผู้ที่ได้รับเลือกตามแบบที่  
กำหนดให้หัวหน้า สน.ปิดประกาศให้ทราบโดยทั่วไปตามที่กำหนดไว้

- เลขานุการ กต.ตร.สน. ตรวจสอบอีกครั้งว่ามีกรณีที่ไม่อาจ  
เสนอชื่อผู้ได้รับเลือกเพื่อแต่งตั้งเป็น กต.ตร.สน.หรือไม่ เช่น ดาย ขอดอนตัว ขาดคุณสมบัติ หรือมีลักษณะ  
ต้องห้าม เป็นต้น หากมีให้เสนอรายชื่อผู้ที่ได้รับคะแนนลำดับถัดไปแทน

- เลขานุการ กต.ตร.สน. จัดทำคำสั่งแต่งตั้งเสนอหัวหน้า สน.เพื่อ  
นำเสนอไปยังประธาน กต.ตร.กทม. ลงนามต่อไป (ส่งให้เลขานุการ กต.ตร.กทม.เป็นผู้รวบรวมเสนอ)

#### 4.4 กต.ตร.สถานีตำรวจภูธร (กต.ตร.สภ.)

4.4.1 ข้าราชการประจำอื่นนอกจากข้าราชการตำรวจ หรือพนักงาน หรือลูกจ้างของ  
หน่วยงานของรัฐหรือรัฐวิสาหกิจ ที่ปฏิบัติหน้าที่ประจำในเขตพื้นที่ สภ.นั้น จำนวนไม่เกินสามคน

ดำเนินการทำนองเดียวกันกับ กต.ตร.สน.

4.4.2 ข้าราชการตำรวจชั้นประทวน จำนวนหนึ่งคน

ดำเนินการทำนองเดียวกันกับ กต.ตร.สน.

4.4.3 นายกเทศมนตรีที่มีเขตพื้นที่ส่วนใดส่วนหนึ่งอยู่ในเขตพื้นที่ สภ. จำนวนหนึ่งคน

ในกรณีที่พื้นที่มีนายกเทศมนตรีมากกว่าหนึ่งคน ดำเนินการดังนี้

1) เลขานุการ กต.ตร.สภ.เสนอหัวหน้า สภ. กำหนด วัน เวลา และสถานที่  
ประชุมเพื่อเลือก

2) เลขานุการ กต.ตร.สภ.เตรียมบัตรลงคะแนนตามแบบและกล่องรับบัตร  
ลงคะแนน(ตามความเหมาะสม) เพื่อใช้ในกรณีที่ที่ประชุมมีมติให้เลือกด้วยวิธีลับ

3) เชิญนายกเทศมนตรีประชุม โดยให้มีผู้เข้าประชุมไม่น้อยกว่ากึ่งหนึ่ง เพื่อ  
ดำเนินการลงมติเลือก ดังนี้

- ให้นายกเทศมนตรีที่เข้าประชุมเสนอชื่อนายกเทศมนตรีคนหนึ่งเป็น  
กต.ตร.สภ.

- กรณีมีการเสนอชื่อมากกว่าหนึ่งคน ให้ดำเนินการดังนี้
    - (1) ให้มีมติเลือกให้เหลือหนึ่งคน
    - (2) หากที่ประชุมมีมติให้เลือกด้วยวิธีลับ ก็ให้เลขานุการ กต.ตร.สก. นำบัตรลงคะแนนที่เตรียมไว้ให้นายกเทศมนตรีที่เข้าประชุมเขียนชื่อผู้ที่ตนเลือกหนึ่งคน แล้วนำไปใส่ไว้ในกล่องรับบัตรลงคะแนน
    - (3) ให้เลขานุการ กต.ตร.สก. ตรวจสอบบัตรลงคะแนนโดยเปิดเผยทันทีหลังจากผู้เข้าประชุมลงคะแนนเสร็จ ผู้ได้รับคะแนนมากที่สุดเป็นผู้ได้รับเลือก
    - (4) กรณีมีผู้ได้รับคะแนนมากที่สุดเท่ากัน ให้ลงคะแนนเลือกเฉพาะผู้ที่มีคะแนนเท่ากันอีกครั้ง ผู้ได้รับคะแนนมากที่สุดเป็นผู้ได้รับเลือก
    - (5) หากคะแนนยังเท่ากันอีก ให้ใช้วิธีจับฉลาก โดยให้หัวหน้า สก.เป็นผู้จับฉลากจำนวนหนึ่งรายชื่อ และถือว่าผู้นั้นเป็นผู้ได้รับเลือก
      - 4) เลขานุการ กต.ตร.สก. ส่งรายชื่อให้ หัวหน้า สก. ปิดประกาศให้ทราบทั่วไป
      - 5) เลขานุการ กต.ตร.สก. จัดทำคำสั่งแต่งตั้งเสนอหัวหน้า สก. เพื่อนำเสนอประธาน กต.ตร.จังหวัดลงนามต่อไป (ส่งให้เลขานุการ กต.ตร.จังหวัด เป็นผู้รวบรวมเสนอ)
      - 6) ดำเนินการให้แล้วเสร็จภายในสี่สิบห้าวันนับแต่วันที่กรรมการพ้นจากตำแหน่ง ยกเว้นการดำเนินการครั้งแรกให้ดำเนินการให้เสร็จสิ้นภายในหกสิบวันนับแต่วันที่ระเบียบนี้ใช้บังคับ (ใช้บังคับตั้งแต่วันถัดจากวันประกาศในราชกิจจานุเบกษาเป็นต้นไป)
- 4.4.4 นายกองค้การบริหารส่วนตำบลจำนวนหนึ่งคนและกำนันจำนวนหนึ่งคน  
ดำเนินการทำนองเดียวกันกับการเลือกนายกเทศมนตรี

## 5. การเลือกประธาน กต.ตร.สน.และ กต.ตร.สก.

เนื่องจากระเบียบฯ กำหนดให้มีการเลือกหัวหน้า สน./สก. หรือกรรมการ กต.ตร.สน./สก. คนอื่นใดคนหนึ่งเป็นประธาน กต.ตร.สน./สก. จึงให้ดำเนินการดังนี้

- 1) เมื่อมีคำสั่งแต่งตั้ง กต.ตร.สน./สก. ครบถ้วนแล้ว ให้หัวหน้า สน./สก. (ประธาน กต.ตร.สน./สก. ชั่วคราว) กำหนดการประชุม กต.ตร.สน./สก. ครั้งแรกภายในสามสิบวันนับแต่วันที่มีการแต่งตั้งกรรมการ กต.ตร.สน./สก. ครบถ้วน (วันที่คำสั่งแต่งตั้ง กต.ตร.สน./สก. มีผลใช้บังคับ)
- 2) จัดวาระการประชุมให้มีวาระการเลือกประธาน กต.ตร.สน./สก. เป็นวาระที่ 2 ถัดจากวาระที่ 1 เรื่องที่ประธานแจ้งให้ที่ประชุมทราบ (เป็นหน้าที่ของหัวหน้า สน./สก. ซึ่งเป็นประธาน กต.ตร.สน./สก. ชั่วคราว เป็นผู้แจ้งเรื่องต่าง ๆ ให้ที่ประชุมทราบ)
- 3) ในวาระการประชุมเลือกประธาน กต.ตร.สน./สก. ให้ กต.ตร.สน./สก. ที่มาประชุมเสนอชื่อกรรมการอื่นนอกจากหัวหน้า สน./สก. หนึ่งคน เพื่อให้ที่ประชุมเลือกเป็นประธาน กต.ตร.สน./สก. แล้วให้ กต.ตร.สน./สก. ที่มาประชุมลงมติเลือก ส่วนวิธีการลงมติดอาจใช้วิธีลงมติโดยเปิดเผยหรือลงมติลับแล้วแต่ความเหมาะสม

4) เมื่อเลือกได้ผู้เป็นประธาน กต.ตร.สน./สภ.แล้ว ให้อีกคนหนึ่งเป็นรองประธาน กต.ตร.สน./สภ.

5) ให้เลขานุการ กต.ตร.สน./สภ. จัดทำเป็นประกาศรายชื่อผู้ได้รับเลือกเป็นประธาน กต.ตร.สน./สภ. (แบบประกาศใช้ตามระเบียบฯ ว่าด้วยงานสารบรรณฯ) เสนอหัวหน้า สน./สภ.ลงนามแล้วปิดประกาศให้ทราบทั่วไปที่ สน./สภ. แล้วรายงานผลการเลือกประธาน กต.ตร.สน./สภ. ให้ กต.ตร.กทม. หรือ กต.ตร.จังหวัดแล้วแต่กรณีทราบภายในสิบห้าวันนับแต่วันที่ประชุมมีมติ (ส่งไปยังเลขานุการ กต.ตร.กทม. หรือ กต.ตร.จังหวัด แล้วแต่กรณี)

## 6. วาระการดำรงตำแหน่ง

### 6.1 กต.ตร.กทม./กต.ตร.จังหวัด

#### 6.1.1 กรรมการผู้ทรงคุณวุฒิและประชาชนใน กต.ตร.กทม.และ กต.ตร.จังหวัด

- มีวาระการดำรงตำแหน่งสองปี แต่อาจได้รับการแต่งตั้งใหม่ได้ แต่จะดำรงตำแหน่งเกินสองวาระติดต่อกันไม่ได้

- เมื่อพ้นวาระแล้ว จะต้องปฏิบัติหน้าที่ต่อไปก่อนจนกว่ากรรมการผู้ทรงคุณวุฒิและประชาชนซึ่งได้รับการแต่งตั้งใหม่เข้ารับหน้าที่

- การพ้นจากตำแหน่ง

1) พ้นตามวาระ

2) ตาย

3) ลาออก

4) ขาดคุณสมบัติหรือมีลักษณะต้องห้าม

5) ขาดการประชุมเกินหกครั้งในรอบปีนับแต่วันที่ได้รับการแต่งตั้ง

6) กต.ตร.กทม./กต.ตร.จังหวัด มีมติด้วยคะแนนเสียงไม่น้อยกว่าสองในสามของจำนวนกรรมการทั้งหมดให้พ้นจากตำแหน่ง เนื่องจากมีความประพฤติเสื่อมเสียหรือมีการกระทำที่ไม่เหมาะสมต่อการปฏิบัติหน้าที่กรรมการ

6.1.2 กรณีลาออก ให้มีผลนับแต่วันที่เลขานุการ กต.ตร.กทม./ กต.ตร.จังหวัด ลงทะเบียนรับหนังสือลาออกนั้น และให้เลขานุการ กต.ตร.กทม./ กต.ตร.จังหวัด รายงานประธาน กต.ตร.กทม./ กต.ตร.จังหวัด และ กต.ตร.กทม./ กต.ตร.จังหวัด ต่อไป

6.1.3 กรณีพ้นจากตำแหน่งก่อนวาระ ให้ดำเนินการสรรหาและแต่งตั้งบุคคลเป็นกรรมการแทน เว้นแต่วาระการดำรงตำแหน่งเหลือไม่ถึงเก้าสิบวันจะไม่สรรหาและแต่งตั้งแทนก็ได้ และกรรมการผู้ทรงคุณวุฒิหรือประชาชนซึ่งได้รับการแต่งตั้งให้ดำรงตำแหน่งแทนอยู่ในตำแหน่งเพียงเท่าวาระที่เหลืออยู่ของผู้ที่ตนแทน

## 6.2 กต.ตร.สน./กต.ตร.สภ.

6.2.1 ข้าราชการประจำอื่นนอกจากข้าราชการตำรวจ หรือพนักงาน หรือลูกจ้างของหน่วยงานของรัฐ หรือรัฐวิสาหกิจและประชาชน

- มีวาระการดำรงตำแหน่งสองปี และอาจได้รับการแต่งตั้งใหม่ได้
- เมื่อพ้นจากตำแหน่งตามวาระแล้วให้ปฏิบัติหน้าที่ต่อไปจนกว่ากรรมการที่ได้รับการแต่งตั้งใหม่เข้ารับหน้าที่
- การพ้นจากตำแหน่ง
  - 1) พ้นตามวาระ
  - 2) ตาย
  - 3) ลาออก
  - 4) เฉพาะข้าราชการประจำ พนักงาน หรือลูกจ้างหน่วยงานของรัฐ หรือรัฐวิสาหกิจเมื่อโยกย้ายไปดำรงตำแหน่งนอกพื้นที่ หรือพ้นจากความเป็นข้าราชการ พนักงาน หรือลูกจ้างหน่วยงานของรัฐ หรือรัฐวิสาหกิจ
  - 5) เฉพาะประชาชน ขาดคุณสมบัติหรือมีลักษณะต้องห้าม
  - 6) ขาดการประชุมเกินหกครั้งในรอบปีนับแต่วันที่ได้รับการแต่งตั้ง
  - 7) กต.ตร.สน./สภ. มีมติด้วยคะแนนเสียงไม่น้อยกว่าสองในสามของจำนวนกรรมการทั้งหมดให้พ้นจากตำแหน่ง เนื่องจากมีความประพฤติเสื่อมเสียหรือมีการกระทำที่ไม่เหมาะสมต่อการปฏิบัติหน้าที่กรรมการ

6.2.2 ข้าราชการตำรวจชั้นประทวน นายกเทศมนตรี นายกองค้การบริหารส่วนตำบลและกำนัน

- มีวาระการดำรงตำแหน่งคราวละสองปี และอาจได้รับการแต่งตั้งใหม่ได้
- เมื่อพ้นจากตำแหน่งตามวาระแล้วให้ปฏิบัติหน้าที่ต่อไปจนกว่ากรรมการซึ่งได้รับการแต่งตั้งใหม่เข้ารับหน้าที่
- การพ้นจากตำแหน่ง
  - 1) พ้นตามวาระ
  - 2) ตาย
  - 3) ลาออก
  - 4) พ้นจากการเป็นข้าราชการตำรวจชั้นประทวนซึ่งดำรงตำแหน่งและปฏิบัติหน้าที่ ใน สน./สภ. นั้น พ้นจากตำแหน่งนายกเทศมนตรี นายกองค้การบริหารส่วนตำบล หรือกำนัน

6.2.3 กรณีลาออก ให้มีผลนับแต่วันที่เลขานุการ กต.ตร.สน./กต.ตร.สภ. ลงทะเบียนรับหนังสือลาออกนั้น และให้เลขานุการ กต.ตร.สน./กต.ตร.สภ. รายงานประธาน กต.ตร.สน./กต.ตร.สภ. และ กต.ตร.สน./กต.ตร.สภ. ต่อไป



6.2.4 กรณีพ้นจากตำแหน่งก่อนวาระ ให้ดำเนินการสรรหาและแต่งตั้งบุคคลเป็นกรรมการแทน เว้นแต่วาระการดำรงตำแหน่งเหลือไม่ถึงเก้าสิบวันจะไม่สรรหาและแต่งตั้งแทนก็ได้ และกรรมการผู้ทรงคุณวุฒิหรือประชาชนซึ่งได้รับการแต่งตั้งให้ดำรงตำแหน่งแทนอยู่ในตำแหน่งเพียงเท่าวาระที่เหลืออยู่ของผู้ที่ตนแทน

## 7. การประชุมและลงมติ

### 7.1 องค์ประชุม

7.1.1 การประชุมของ กต.ตร.กทม. กต.ตร.จังหวัด กต.ตร.สน./สภ. ต้องมีกรรมการมาประชุมไม่น้อยกว่ากึ่งหนึ่งของจำนวนกรรมการทั้งหมด (รวมทั้งประธานกรรมการด้วย) จึงครบองค์ประชุม

7.1.2 กรณีกรรมการโดยตำแหน่งไม่สามารถเข้าประชุมได้ สามารถมอบหมายเป็นลายลักษณ์อักษรให้ผู้ดำรงตำแหน่งระดับรองเข้าประชุมแทนได้ แต่กรรมการผู้ทรงคุณวุฒิและประชาชนไม่สามารถมอบหมายผู้อื่นเข้าประชุมแทนได้เนื่องจากเป็นกรรมการเฉพาะตัว

### 7.2 ประธานที่ประชุม

7.2.1 กรณีประธานกรรมการไม่มาประชุมหรือไม่อาจปฏิบัติหน้าที่ได้ให้รองประธานกรรมการเป็นประธานในที่ประชุม สำหรับ กต.ตร.กทม.และ กต.ตร.จังหวัด มีรองประธานหลายคนซึ่งได้จัดลำดับไว้แล้ว ก็ให้รองประธานคนที่หนึ่งเป็นประธานที่ประชุม ถ้าไม่มาหรือไม่อาจปฏิบัติหน้าที่ได้ก็ให้รองประธานลำดับถัดไปเป็นประธานที่ประชุม

7.2.2 ถ้าประธานกรรมการและรองประธานกรรมการไม่มาประชุมหรือไม่อาจปฏิบัติหน้าที่ได้ให้กรรมการที่มาประชุมเลือกกรรมการคนใดคนหนึ่งเป็นประธานที่ประชุม

### 7.3 ระเบียบวิธีการประชุมและการลงมติ

ให้นำข้อบังคับ ก.ต.ช.ว่าด้วยการประชุมและการลงมติของ ก.ต.ช.และของ อ.ก.ต.ช. มาใช้บังคับโดยอนุโลม

### 7.4 กำหนดระยะเวลาการประชุม

#### 7.4.1 กต.ตร.กทม.และ กต.ตร.จังหวัด

ให้มีการประชุมอย่างน้อยสามเดือนต่อหนึ่งครั้ง

#### 7.4.2 กต.ตร.สน.และ กต.ตร.สภ.

ให้มีการประชุมอย่างน้อยสองเดือนต่อหนึ่งครั้ง

## 8. บัตรแสดงตน กต.ตร.กทม. กต.ตร.จังหวัด กต.ตร.สน.และ กต.ตร.สภ.

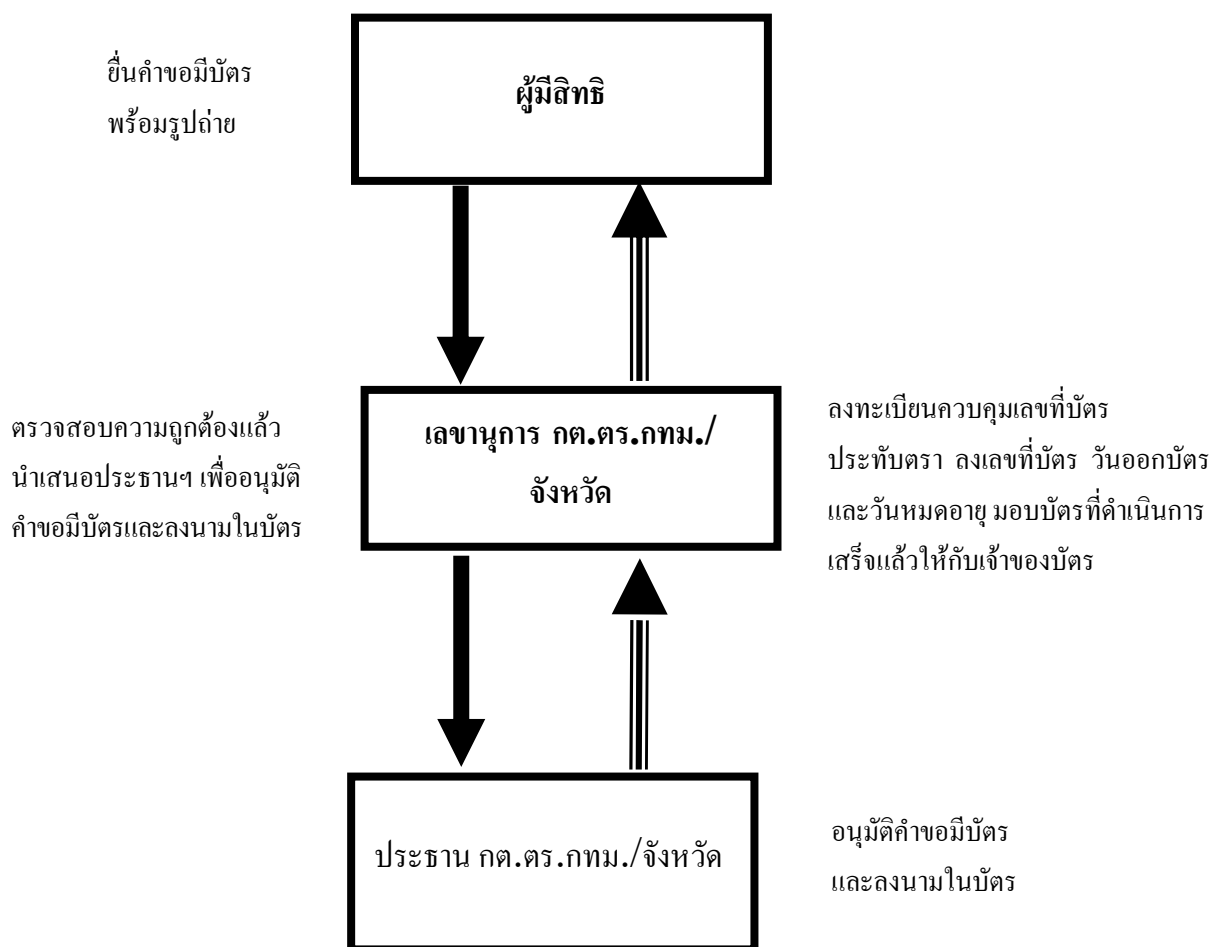
### 8.1 วัตถุประสงค์

บัตรแสดงตนตามระเบียบนี้ จัดให้มีขึ้นเพื่อให้ประธานกรรมการและกรรมการ กต.ตร.กทม. กต.ตร.จังหวัด กต.ตร.สน. และ กต.ตร.สภ. ใช้แสดงตนในขณะที่ดำรงตำแหน่งอยู่ ทั้งนี้เพื่อความสะดวกในการติดต่อประสานงานกับหน่วยงานต่าง ๆ ในสำนักงานตำรวจแห่งชาติ

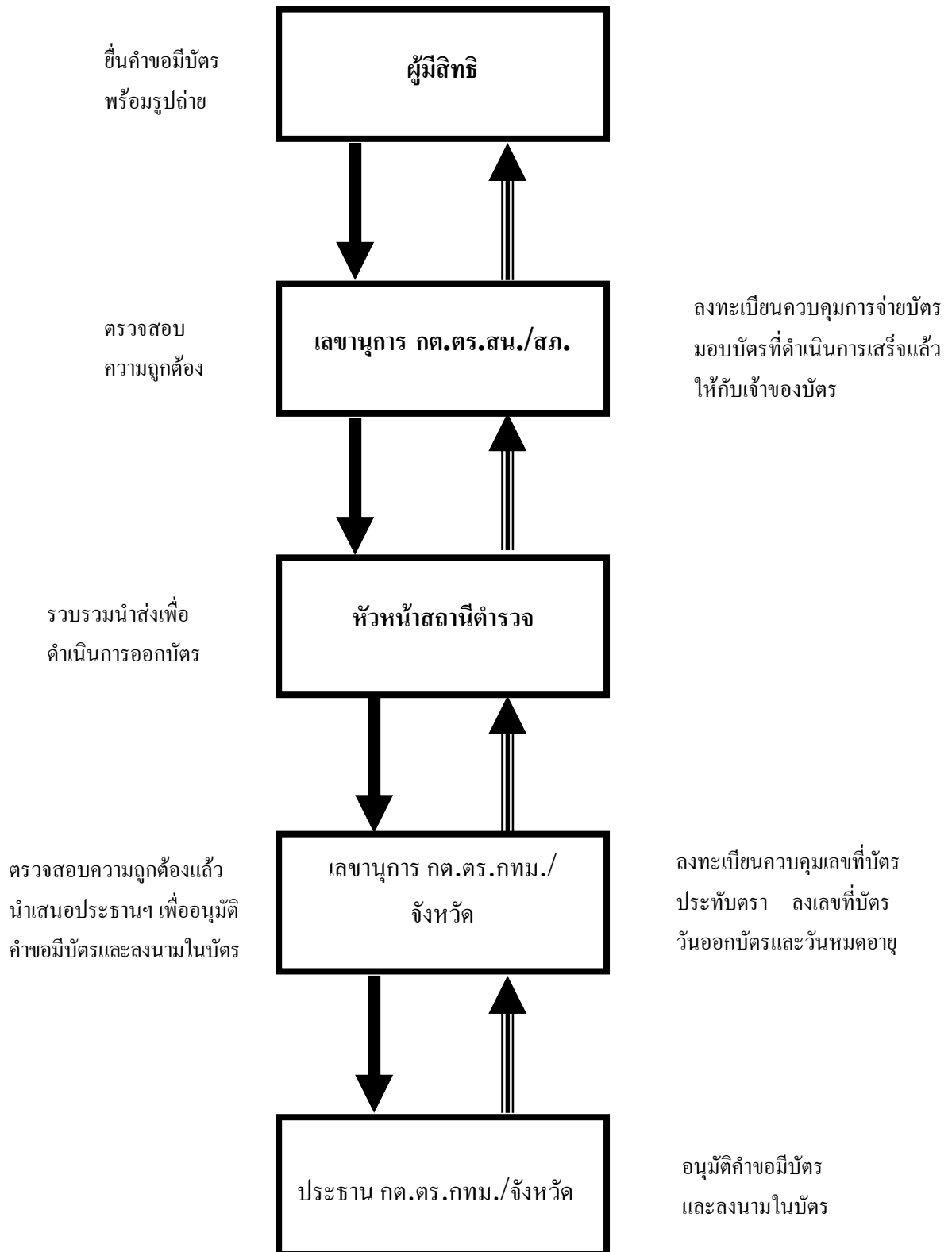
## 8.2 วิธีการออกบัตร

กระบวนการขั้นตอนวิธีการออกบัตรได้กำหนดไว้ในประกาศสำนักงานตำรวจแห่งชาติ เรื่อง กำหนดรูปแบบ ขั้นตอน และวิธีการออกบัตรแสดงตน กต.ตร.กทม. กต.ตร.จังหวัด กต.ตร.สน.และ กต.ตร.สภ. ดังนี้

### 8.2.1 การดำเนินการออกบัตรประจำตัว กต.ตร. กทม. และ กต.ตร.จังหวัด



8.2.2 การดำเนินการออกบัตรประจำตัว กต.ตร.สน. และ กต.ตร.สภ.



คำขอมีบัตรแสดงตนของ กต.ตร. หรือ ขอบัตรแสดงตนของ กต.ตร. ใหม่  
ตามประกาศสำนักงานตำรวจแห่งชาติ เรื่อง กำหนดรูปแบบ ขั้นตอน และวิธีการ  
ออกบัตรแสดงตนของ กต.ตร.กทม. กต.ตร.จังหวัด กต.ตร.ตร.สน. และ กต.ตร.สภ.

รูปถ่ายขนาด  
๒.๕ X ๓ ซม.

เขียนที่ .....

วันที่..... เดือน.....พ.ศ.....

ข้าพเจ้า ชื่อ ..... ชื่อสกุล.....

เกิดวันที่.....เดือน..... พ.ศ..... อายุ..... ปี สัญชาติ..... หมุ่โลหิต.....

ที่อยู่ปัจจุบันบ้านเลขที่..... ตรอก/ซอย..... ถนน.....

ตำบล/แขวง.....อำเภอ/เขต..... จังหวัด.....

รหัสไปรษณีย์..... โทรศัพท์..... โทรสาร .....

เลขหมายประจำตัวประชาชน -     -      -   -

เป็นกรรมการ กต.ตร.ระดับ .....

ยื่นความประสงค์ขอมีบัตรแสดงตนของกรรมการ ต่อ .....

- กรณี  1. ขอมีบัตรครั้งแรก
2. ขอมีบัตรใหม่ เนื่องจาก  บัตรหมดอายุ  บัตรหายหรือถูกทำลาย  
หมายเลขของบัตรเดิม..... (ถ้าทราบ)
3. ขอเปลี่ยนบัตร เนื่องจาก  เลื่อนยศ  เปลี่ยนชื่อตัว  
 เปลี่ยนชื่อสกุล  เปลี่ยนชื่อตัวและชื่อสกุล  
 ชำรุด  อื่น ๆ

พร้อมนี้ได้แนบรูปถ่ายจำนวน.....ใบ และหลักฐานอื่น ๆ (ถ้ามี).....

.....มาพร้อมกับคำขอนี้แล้ว

ข้าพเจ้าขอรับรองว่าข้อความดังกล่าวข้างต้นเป็นความจริงทุกประการ

(ลงชื่อ).....ผู้ทำคำขอ

(.....)

อนุมัติคำขอมีบัตร

(ลงชื่อ).....

ประธาน กต.ตร. ....

หมายเหตุ ให้ขีดเครื่องหมาย / ในช่อง  และหรือ  หน้าข้อความที่ต้องการ

ให้ลงคำนำหน้านามตามกฎหมายและระเบียบของทางราชการ เช่น นาย/นาง/นางสาว/ยศ

## แบบบัตรแสดงตนของ กต.ตร.กทม.

(ด้านหน้า)

รูปถ่าย  
ขนาด  
๒.๕ X ๓ ซม.

เลขประจำตัวประชาชน

ชื่อ

ที่อยู่

(ลงชื่อ)

ตำแหน่ง ประธานกรรมการตรวจสอบและ  
ติดตามการบริหารงานตำรวจกรุงเทพมหานคร

ลายมือชื่อเจ้าของบัตร

ผู้ออกบัตร

๕.๕ ซม.

๘.๕ ซม.

(ด้านหลัง)

บัตรแสดงตนของ กต.ตร.

กรุงเทพมหานคร

เลขที่ ...../.....

วันออกบัตร ...../...../... วันหมดอายุ ...../...../.....

๕.๕ ซม.

๘.๕ ซม.

หมายเหตุ ประทับตราชื่อส่วนราชการให้คร่อมรูปถ่ายผู้ขอมีบัตรและลายมือชื่อผู้ออกบัตร

## แบบบัตรแสดงตนของ กต.ตร.จังหวัด

(ด้านหน้า)

รูปถ่าย  
ขนาด  
๒.๕ X ๓ ซม.

เลขประจำตัวประชาชน

ชื่อ .....

ที่อยู่ .....

(ลงชื่อ).....

ตำแหน่ง ประธานกรรมการตรวจสอบและ  
ติดตามการบริหารงานตำรวจจังหวัด

ลายมือชื่อเจ้าของบัตร

ผู้ออกบัตร

๕.๕ ซม.

๘.๕ ซม.

(ด้านหลัง)

บัตรแสดงตนของ กต.ตร.

จังหวัด.....

เลขที่ ..../.....

วันออกบัตร ..../...../... วันหมดอายุ ..../...../.....

๕.๕ ซม.

๘.๕ ซม.

หมายเหตุ ประทับตราชื่อส่วนราชการให้คร่อมรูปถ่ายผู้ขอมีบัตรและลายมือชื่อผู้ออกบัตร

## แบบบัตรแสดงตนของ กต.ตร.สถานีตำรวจนครบาล

(ด้านหน้า)

รูปถ่าย  
ขนาด  
๒.๕ X ๓ ซม.

เลขประจำตัวประชาชน

ชื่อ .....

ที่อยู่ .....

(ลงชื่อ) .....

ตำแหน่ง .....

ดำเนินการกรรมการตรวจสอบและ  
ติดตามการบริหารงานตำรวจกรุงเทพมหานคร

ลายมือชื่อเจ้าของบัตร

ผู้ออกบัตร

๕.๕ ซม.

๘.๕ ซม.

(ด้านหลัง)

บัตรแสดงตนของ กต.ตร.

สถานีตำรวจนครบาล .....

กรุงเทพมหานคร

เลขที่ ..../.....

วันออกบัตร ..../...../...วันหมดอายุ ..../...../.....

๕.๕ ซม.

๘.๕ ซม.

หมายเหตุ ประทับตราชื่อส่วนราชการให้คร่อมรูปถ่ายผู้มีบัตรและลายมือชื่อผู้ออกบัตร

## แบบบัตรแสดงตนของ กต.ตร.สถานีตำรวจภูธร

(ด้านหน้า)

รูปถ่าย  
ขนาด  
๒.๕ X ๓ ซม.

เลขประจำตัวประชาชน

ชื่อ .....

ที่อยู่ .....

(ลงชื่อ) .....

ตำแหน่ง ประธานกรรมการตรวจสอบและ  
ติดตามการบริหารงานตำรวจจังหวัด

ลายมือชื่อเจ้าของบัตร

ผู้ออกบัตร

๕.๕ ซม.

๘.๕ ซม.

(ด้านหลัง)

บัตรแสดงตนของ กต.ตร.

สถานีตำรวจภูธร.....

จังหวัด .....

เลขที่ ...../.....

วันออกบัตร ...../...../... วันหมดอายุ ...../...../.....

๕.๕ ซม.

๘.๕ ซม.

หมายเหตุ ประทับตราชื่อส่วนราชการให้คร่อมรูปถ่ายผู้ขอมีบัตรและลายมือชื่อผู้ออกบัตร



## ตราชื่อส่วนราชการ สำนักงานตำรวจแห่งชาติ

ตามระเบียบสำนักนายกรัฐมนตรี ว่าด้วยงานสารบรรณ พ.ศ. 2526 หมวด 4 ข้อ 72

“ตราชื่อส่วนราชการให้ใช้ตามแบบที่ 27 ทำระเบียบ มีลักษณะเป็นรูปวงกลมสองวงซ้อนกัน เส้นผ่าศูนย์กลางวงนอก 4.5 เซนติเมตร วงใน 3.5 เซนติเมตร ล้อมครุฑขนาด ตัวสูง 3 เซนติเมตร ระหว่างวงนอกและวงในมีอักษรไทยชื่อกระทรวง ทบวง กรม หรือส่วนราชการที่เรียกชื่ออย่างอื่นที่มีฐานะเป็นกรม หรือจังหวัดอยู่ขอบล่างของตรา

ส่วนราชการใดที่มีการติดต่อกับต่างประเทศ จะให้มีชื่อภาษาต่างประเทศเพิ่มขึ้นด้วยก็ได้ โดยให้อักษรไทยอยู่ขอบบนและอักษรโรมันอยู่ขอบล่างของตรา”



ประทับตราด้วยหมึกสีแดง

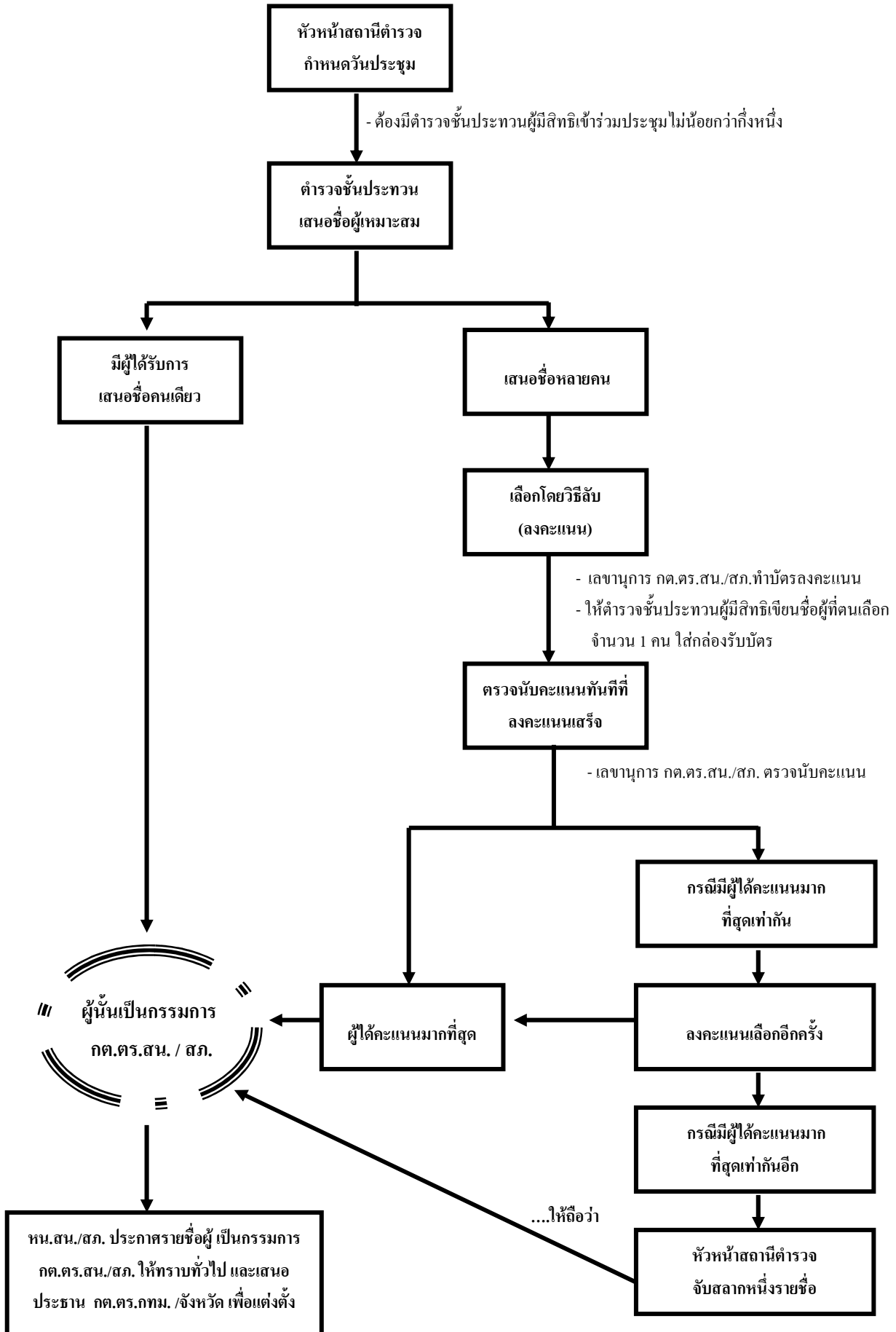
## ผนวก 1

	หน้า
● ตารางควบคุมเวลาการดำเนินการสรรหา กต.ตร.สน. (ข้าราชการตำรวจชั้นประทวนและประชาชน)	33
● ตารางควบคุมเวลาการดำเนินการสรรหา กต.ตร.สภ. (ข้าราชการตำรวจชั้นประทวน นายกเทศมนตรี นายกองจัดการบริหารส่วนตำบล กำนัน และประชาชน)	34
● แผนภูมิวิธีการเลือก กต.ตร.สน./สภ.	39
● แนวทางปฏิบัติ และแบบฟอร์มการออกคำสั่งแต่งตั้งกรรมการ	45





### การเลือกข้าราชการตำรวจชั้นประทวนเป็นกรรมการใน กต.ตร.สน./สก.

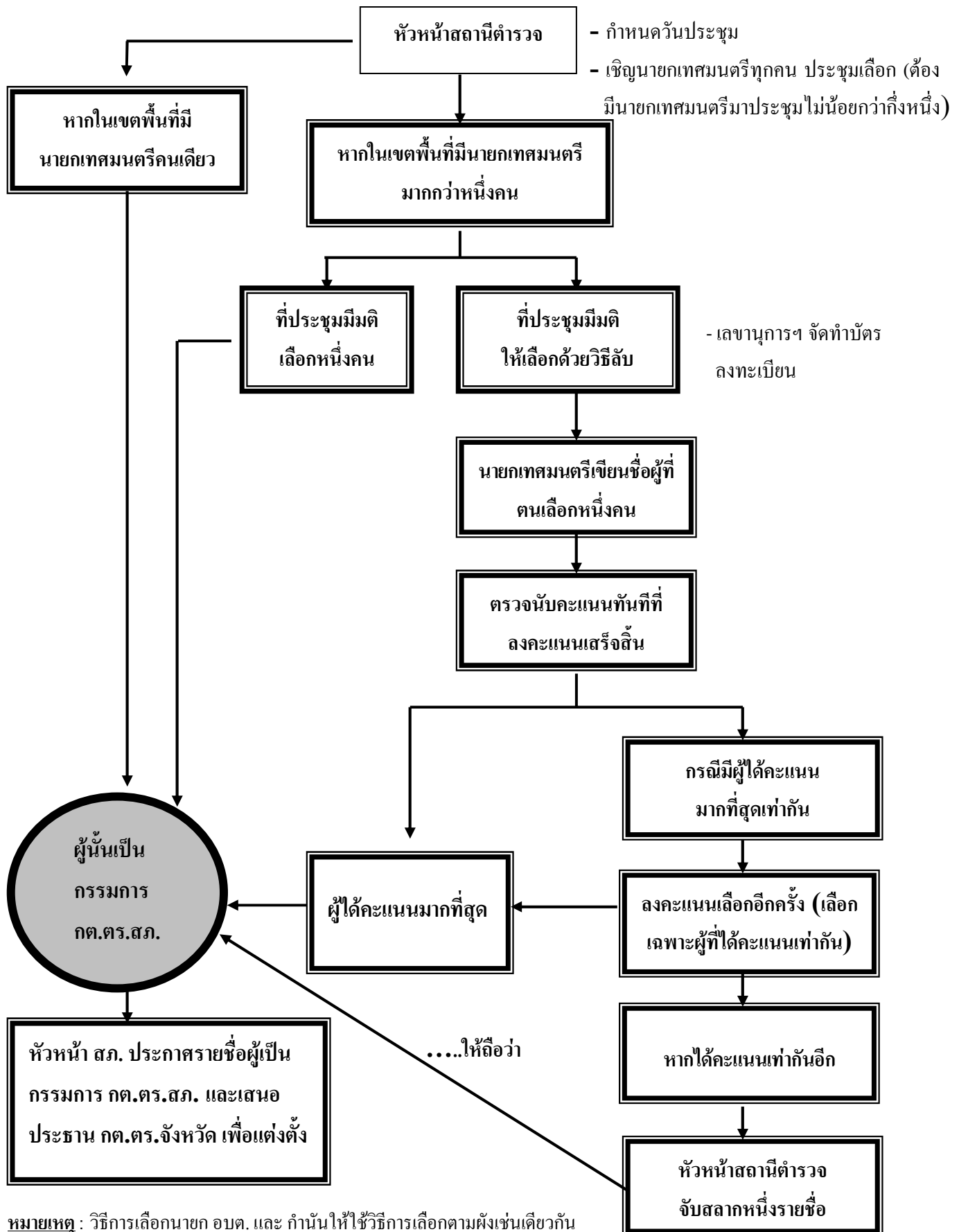


<p>บัตรลงคะแนนเลือกข้าราชการตำรวจชั้นประทวน เป็นกรรมการ กต.ตร.สน./สภ.....</p>
<p>(เขียนระบุ ยศ ชื่อ ชื่อสกุล ผู้ที่ต้องการเลือก)</p>
<p>(ลงชื่อ) (.....) เลขานุการ กต.ตร.สน./สภ. .... ...../...../.....</p>

**หมายเหตุ**

- ให้เลขานุการ กต.ตร.สน./สภ. ลงลายมือชื่อด้านล่างของบัตรลงคะแนนเลือกทุกบัตร ก่อนส่งให้กับข้าราชการตำรวจชั้นประทวนในสังกัด ลงคะแนน
- ข้าราชการตำรวจชั้นประทวนเขียนชื่อผู้ที่ตนเลือก จำนวน 1 คน

### วิธีการเลือกนายกเทศมนตรี / นายก อบต./ กำนัน เป็นกรรมการใน กต.ตร.สภ.



หมายเหตุ : วิธีการเลือกนายก อบต. และ กำนันให้ใช้วิธีการเลือกตามผังเช่นเดียวกัน โดยคำว่า นายกเทศมนตรีให้หมายความถึง นายก อบต. หรือ กำนัน แล้วแต่กรณี

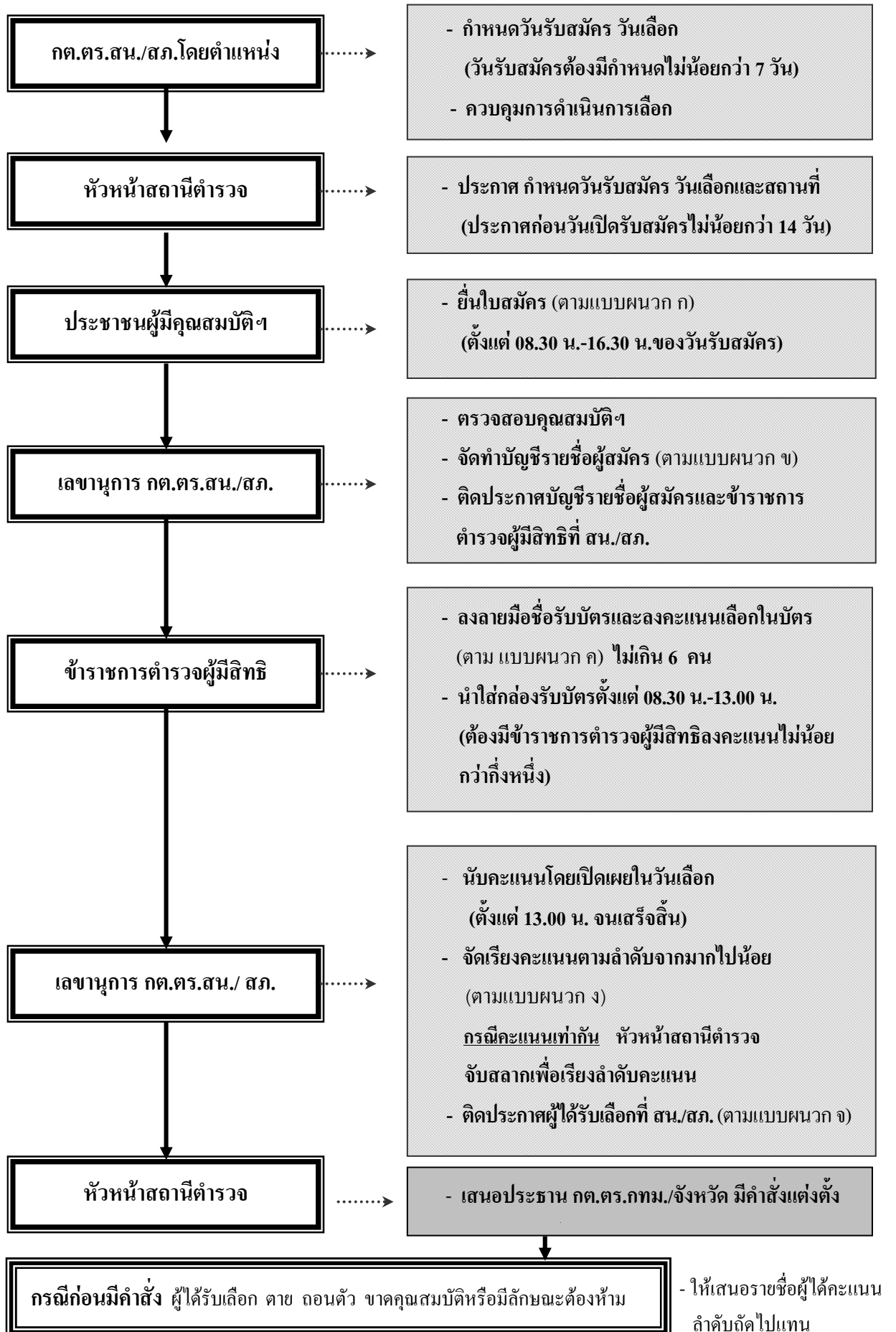
<p>บัตรลงคะแนนเลือก นายกเทศมนตรี นายก อบต. และกำนัน เป็นกรรมการ กต.ตร.สภ.....</p>
<p>(เขียนระบุ ยศ ชื่อ ชื่อสกุล ผู้ที่ต้องการเลือก)</p>
<p>(ลงชื่อ) (.....) เลขานุการ กต.ตร.สภ. .... ...../...../.....</p>

**หมายเหตุ**

- ให้เลขานุการ กต.ตร.สภ. ลงลายมือชื่อด้านล่างของบัตรลงคะแนนเลือกทุกบัตร ก่อนให้นายกเทศมนตรี นายก อบต. หรือกำนัน ลงคะแนน
- นายกเทศมนตรี นายก อบต. หรือ กำนัน เขียนชื่อผู้ที่ตนเลือก จำนวน 1 คน



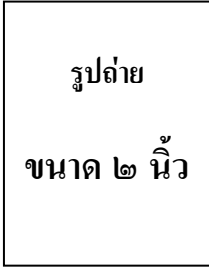
ขั้นตอนและวิธีการเลือกประชาชนเป็นกรรมการใน กต.ตร.สน.และ กต.ตร.สภ.



ใบสมัครรับเลือกประชาชนเป็นกรรมการใน กต.ตร.สน./สก.

.....

วันที่..... เดือน..... พ.ศ.....



- (๑) ชื่อ.....ชื่อสกุล.....
- (๒) เลขประจำตัวประชาชน .....
- (๓) เกิดวันที่.....เดือน..... พ.ศ.....
- (๔) อายุ .....ปี สัญชาติ .....
- (๕) อาชีพ .....ตำแหน่ง.....
- (๖) ภูมิลำเนา หรือที่อยู่ประจำ หรือสถานที่ประกอบการ บ้านเลขที่ ..... หมู่ที่ .....
- ตรอก ..... ซอย..... ถนน.....
- ตำบล/แขวง.....อำเภอ/เขต..... จังหวัด.....
- รหัสไปรษณีย์..... โทรศัพท์ ..... โทรสาร.....
- (๗) สถานที่ติดต่อ.....
- โทรศัพท์..... โทรสาร.....

ข้าพเจ้าขอสมัครรับเลือกเป็นกรรมการใน กต.ตร.สน./สก. ....

และขอรับรองว่าข้าพเจ้าเป็นผู้ที่มีคุณสมบัติและไม่มีลักษณะต้องห้ามของการเป็นกรรมการดังกล่าว

ทุกประการ

(ลงชื่อ) .....ผู้สมัคร

(.....)

**คุณสมบัติและลักษณะต้องห้ามของการเป็นกรรมการที่มาจากประชาชนตามระเบียบ ก.ต.ช.ว่าด้วยคณะกรรมการตรวจสอบและติดตามการบริหารงานตำรวจ พ.ศ.๒๕๔๕ ข้อ ๑๖**

- (๑) มีสัญชาติไทย
- (๒) มีภูมิลำเนาหรือถิ่นที่อยู่ประจำ หรือประกอบอาชีพในเขตพื้นที่รับผิดชอบของสถานีตำรวจนั้น ๆ
- (๓) ไม่เป็นผู้บกพร่องในศีลธรรมอันดี
- (๔) ไม่เป็นข้าราชการการเมือง สมาชิกรัฐสภา ผู้ดำรงตำแหน่งในพรรคการเมือง สมาชิกสภาท้องถิ่น หรือผู้บริหารท้องถิ่น
- (๕) ไม่เป็นข้าราชการประจำ หรือพนักงาน หรือลูกจ้างของหน่วยงานของรัฐหรือรัฐวิสาหกิจ
- (๖) ไม่เป็นบุคคลล้มละลาย
- (๗) ไม่เป็นคนไร้ความสามารถ หรือเสมือนไร้ความสามารถ
- (๘) ไม่เป็นผู้เคยได้รับโทษจำคุกโดยคำพิพากษาถึงที่สุดให้จำคุก เว้นแต่เป็นโทษสำหรับความผิดที่ได้กระทำโดยประมาทหรือความผิดลหุโทษ

บัญชีรายชื่อผู้สมัคร  
เป็นกรรมการ ใน กต.ตร.สน./ สภ. ....

ลำดับ	ชื่อ - ชื่อสกุล
๑.	
๒.	
๓.	
๔.	
๕.	
๖.	
๗.	
๘.	
๙.	
๑๐.	
๑๑.	
๑๒.	
๑๓.	
๑๔.	
๑๕.	
๑๖.	
๑๗.	
๑๘.	
๑๙.	
๒๐.	

ลำดับ	ชื่อ - ชื่อสกุล
๒๑.	
๒๒.	
๒๓.	
๒๔.	
๒๕.	
๒๖.	
๒๗.	
๒๘.	
๒๙.	
๓๐.	
๓๑.	
๓๒.	
๓๓.	
๓๔.	
๓๕.	
๓๖.	
๓๗.	
๓๘.	
๓๙.	
๔๐.	

ตรวจแล้วถูกต้อง

(ลงชื่อ) .....

(.....)

เลขานุการ กต.ตร.สน./สภ. ....

...../...../.....

บัตรลงคะแนน

เป็นกรรมการใน กต.ตร.สน./ สภ. ....

-----  
ให้ทำเครื่องหมายกากบาท (x) หน้ารายชื่อผู้ที่ท่านเลือก จำนวนไม่เกินหกคน

เครื่องหมาย	ชื่อ - ชื่อสกุล
	๑.
	๒.
	๓.
	๔.
	๕.
	๖.
	๗.
	๘.
	๙.
	๑๐.
	๑๑.
	๑๒.
	๑๓.
	๑๔.
	๑๕.
	๑๖.
	๑๗.
	๑๘.
	๑๙.
	๒๐.

เครื่องหมาย	ชื่อ - ชื่อสกุล
	๒๑.
	๒๒.
	๒๓.
	๒๔.
	๒๕.
	๒๖.
	๒๗.
	๒๘.
	๒๙.
	๓๐.
	๓๑.
	๓๒.
	๓๓.
	๓๔.
	๓๕.
	๓๖.
	๓๗.
	๓๘.
	๓๙.
	๔๐.

ตรวจแล้วถูกต้อง

(ลงชื่อ) .....

(.....)

เลขานุการ กต.ตร.สน./สภ. ....

บัญชีรายชื่อผู้สมัครซึ่งได้รับเลือกเรียงตามลำดับคะแนน

ลำดับ	ชื่อ - ชื่อสกุล	คะแนน

ตรวจแล้วถูกต้อง

(ลงชื่อ) .....

(.....)

เลขานุการ กต.ตร.สน./สภ. ....

...../...../.....

บัญชีรายชื่อผู้สมัครซึ่งได้รับเลือกเป็นกรรมการ  
ใน กต.ตร.สน./สภ. เรียงตามลำดับตัวอักษร

ลำดับ	ชื่อ - ชื่อสกุล	หมายเหตุ
๑		
๒		
๓		
๔		
๕		
๖		

ตรวจแล้วถูกต้อง

(ลงชื่อ) .....

(.....)

เลขานุการ กต.ตร.สน./สภ. ....

...../...../.....

## แนวทางปฏิบัติและแบบฟอร์มการออกคำสั่ง กต.ตร.กทม.

### แนวทางปฏิบัติในการออกคำสั่ง

1. ในคำสั่งให้ระบุเฉพาะรายชื่อกรรมการใน กต.ตร.กทม. ที่เป็นผู้ทรงคุณวุฒิและประชาชน เท่านั้น รายละเอียดตามแบบฟอร์มการออกคำสั่งที่แนบ ดังนี้

1.1 ตามแบบฟอร์มลำดับข้อ (1) - (7) ให้ระบุชื่อผู้ทรงคุณวุฒิที่ได้รับการพิจารณาคัดเลือกในแต่ละด้าน เป็นกรรมการใน กต.ตร.กทม. ตามลำดับ

1.2 ตามแบบฟอร์มลำดับข้อ (8), (9), (10) ให้ระบุชื่อประชาชน ที่มาจากการคัดเลือกของ กต.ตร.กทม. โดยตำแหน่ง โดยเรียงตามลำดับตัวอักษร

2. สำหรับกรรมการใน กต.ตร.กทม. โดยตำแหน่ง

2.1 ผู้บัญชาการตำรวจแห่งชาติ เป็นประธานกรรมการ

2.2 ปลัดกรุงเทพมหานคร อธิบดีอัยการฝ่ายคดีอาญา และ ผบช.น. เป็นรองประธานคนที่ 1, 2 และ 3 ตามลำดับ และผู้อำนวยการสำนักป้องกันและแก้ไขปัญหาการค้าหญิงและเด็กฯ เป็นกรรมการ รองประธานและกรรมการ โดยตำแหน่งตามข้อนี้อาจมอบหมายผู้อื่นตามที่กฎหมายว่าด้วยการมอบอำนาจสำหรับตำแหน่งนั้น ๆ เข้าร่วมประชุมแทนได้

2.3 รอง ผบช.น. จำนวน 3 คน ที่ ผบช.น.มอบหมาย เป็นกรรมการนั้น ให้ ผบช.น.มีคำสั่งมอบหมาย รอง ผบช.น.ที่รับผิดชอบงาน กต.ตร.หรือผู้ที่เหมาะสม จำนวน 3 คน เป็นกรรมการ กรณีนี้ ผู้ได้รับมอบหมายจะเป็นกรรมการไปจนกว่าจะมีคำสั่งมอบหมายใหม่ หรือพ้นจากตำแหน่ง

2.4 ผบก.อก.บช.น. เป็นเลขานุการ โดยตำแหน่ง สำหรับผู้ช่วยเลขานุการนั้น ให้ ผบช.น.เสนอชื่อ รอง ผบก.อก.บช.น. จำนวน 1 คน และ ผกก.ในสังกัด บช.น. จำนวน 1 คน เพื่อให้ประธาน กต.ตร.กทม. พิจารณาและมีคำสั่งแต่งตั้งเป็นผู้ช่วยเลขานุการ

แบบฟอร์มการออกคำสั่ง



คำสั่งคณะกรรมการตรวจสอบและติดตามการบริหารงานตำรวจกรุงเทพมหานคร

ที่ /...(เลข พ.ศ.)

เรื่อง แต่งตั้งกรรมการ ในคณะกรรมการตรวจสอบและติดตามการบริหารงานตำรวจ

กรุงเทพมหานคร

อาศัยอำนาจตามความในข้อ ๒๑ และ ข้อ ๒๒ ของระเบียบ ก.ต.ช.ว่าด้วย  
คณะกรรมการตรวจสอบและติดตามการบริหารงานตำรวจ พ.ศ. ๒๕๔๕ จึงแต่งตั้งกรรมการใน  
กต.ตร.กทม. ดังต่อไปนี้

- |  |             |
|--|-------------|
| ๑. ....  | เป็นกรรมการ |
| ผู้ทรงคุณวุฒิด้านธรรมาภิบาล                      |             |
| ๒. ....  | เป็นกรรมการ |
| ผู้ทรงคุณวุฒิด้านความมั่นคง                      |             |
| ๓. ....  | เป็นกรรมการ |
| ผู้ทรงคุณวุฒิด้านการจราจรและอุบัติเหตุ           |             |
| ๔. ....  | เป็นกรรมการ |
| ผู้ทรงคุณวุฒิด้านการพัฒนา                        |             |
| ๕. ....  | เป็นกรรมการ |
| ผู้ทรงคุณวุฒิด้านเศรษฐกิจ                        |             |
| ๖. ....  | เป็นกรรมการ |
| ผู้ทรงคุณวุฒิด้านสังคม                           |             |
| ๗. ....  | เป็นกรรมการ |
| ผู้ทรงคุณวุฒิด้านการมีส่วนร่วมของประชาชนและชุมชน |             |
| ๘. ....  | เป็นกรรมการ |
| ประชาชนที่มาจากการคัดเลือก                       |             |
| ๙. ....  | เป็นกรรมการ |
| ประชาชนที่มาจากการคัดเลือก                       |             |



๑๐. .... เป็นกรรมการ  
ประชาชนที่มาจากการคัดเลือก

ทั้งนี้ ตั้งแต่บัดนี้เป็นต้นไป

สั่ง ณ วันที่ .....

(.....)

....(กรณีประธานมีตำแหน่งทางราชการอื่น ๆ ให้ระบุ)...

ประธานกรรมการตรวจสอบและติดตาม  
การบริหารงานตำรวจกรุงเทพมหานคร

## แนวทางปฏิบัติและแบบฟอร์มการออกคำสั่ง กต.ตร.จังหวัด

### แนวทางปฏิบัติในการออกคำสั่ง

1. ในคำสั่งให้ระบุเฉพาะรายชื่อกรรมการใน กต.ตร.จังหวัด ที่เป็นผู้ทรงคุณวุฒิและประชาชนเท่านั้น รายละเอียดตามแบบฟอร์มการออกคำสั่งที่แนบ ดังนี้

1.1 ตามแบบฟอร์มลำดับข้อ (1) - (7) ให้ระบุชื่อผู้ทรงคุณวุฒิที่ได้รับการพิจารณาคัดเลือกในแต่ละด้าน เป็นกรรมการใน กต.ตร.จังหวัด ตามลำดับ

1.2 ตามแบบฟอร์มลำดับข้อ (8), (9), (10) ให้ระบุชื่อประชาชน ที่มาจากการคัดเลือกของ กต.ตร.จังหวัด โดยตำแหน่ง โดยเรียงตามลำดับตัวอักษร

2. สำหรับกรรมการใน กต.ตร.จังหวัด โดยตำแหน่ง

2.1 ผู้ว่าราชการจังหวัด เป็นประธานกรรมการ

2.2 ผบก.ภ.จว. และ อัยการจังหวัด เป็นรองประธานคนที่ 1 และ 2 ตามลำดับ และพัฒนาสังคมและความมั่นคงของมนุษย์จังหวัด นายก อบจ. เป็นกรรมการ โดยรองประธานและกรรมการโดยตำแหน่งตามข้อนี้ อาจมอบหมายผู้หนึ่งผู้ใดตามที่กฎหมายว่าด้วยการมอบอำนาจสำหรับตำแหน่งนั้น ๆ กำหนดเข้าร่วมประชุมแทนได้

2.3 ผบก.อก.ภ. หรือผู้แทน เป็นกรรมการนั้น ผบก.อก.ภ.อาจมอบหมายผู้หนึ่งผู้ใด เข้าร่วมประชุมแทนได้

2.4 รอง ผบก.ภ.จว. ทุกท่าน เป็นกรรมการ

2.5 ข้าราชการตำรวจซึ่งเป็นหัวหน้าหน่วยงานสังกัด สตม. บก.ทท. บก.ทล. และ บก.รน. ซึ่งปฏิบัติราชการประจำอยู่ในจังหวัด นั้น เป็นกรรมการ

แนวทางปฏิบัติ กรณีจังหวัดใดมีข้าราชการตำรวจสังกัด สตม. บก.ทท. บก.ทล. และ บก.รน. ปฏิบัติราชการประจำในจังหวัดนั้น ให้ ผกก.อก.ภ.จว. /เลขานุการ เป็นผู้แจ้งให้หัวหน้าหน่วยงาน นั้นทราบ และหากมีหน่วยงานหลายระดับหรือหลายหน่วยในสังกัดเดียวกัน ให้ ผกก.อก.ภ.จว./เลขานุการ เป็นผู้แจ้ง ผบก. หรือ รอง ผบก.ที่ทำหน้าที่หัวหน้าหน่วยงานเหล่านั้น พิจารณามอบหมายให้หัวหน้าหน่วยงานหนึ่งหน่วยงานใดเป็นกรรมการ โดยให้มีการมอบหมายเป็นลายลักษณ์อักษร

2.6 ผกก.อก.ภ.จว. เป็นเลขานุการ โดยตำแหน่ง สำหรับผู้ช่วยเลขานุการนั้น ให้ ผบก.ภ.จว. เสนอชื่อ รอง ผกก.อก.ภ.จว. จำนวน 1 คน และ สว. ขึ้นไปในสังกัด ภ.จว. นั้น จำนวน 1 คน เพื่อให้ประธาน กต.ตร.จังหวัด พิจารณาและมีคำสั่งแต่งตั้งเป็นผู้ช่วยเลขานุการ

## แบบฟอร์มการออกคำสั่ง



คำสั่งคณะกรรมการตรวจสอบและติดตามการบริหารงานตำรวจจังหวัด.....

ที่ /...(เลข พ.ศ.)

เรื่อง แต่งตั้งกรรมการ ในคณะกรรมการตรวจสอบและติดตามการบริหารงานตำรวจ

จังหวัด .....

อาศัยอำนาจตามความในข้อ ๒๔ และ ข้อ ๒๕ ของระเบียบ ก.ต.ช.ว่าด้วยคณะกรรมการ  
ตรวจสอบและติดตามการบริหารงานตำรวจ พ.ศ. ๒๕๔๘ จึงแต่งตั้งกรรมการใน กต.ตร.จังหวัด  
..... ดังต่อไปนี้

๑. .... เป็นกรรมการ  
ผู้ทรงคุณวุฒิด้านการศาสนา หรือวัฒนธรรม
๒. .... เป็นกรรมการ  
ผู้ทรงคุณวุฒิด้านการศึกษา
๓. .... เป็นกรรมการ  
ผู้ทรงคุณวุฒิด้านการแพทย์ หรือการสาธารณสุข
๔. .... เป็นกรรมการ  
ผู้ทรงคุณวุฒิด้านการท่องเที่ยว ธุรกิจ โรงแรม หรือธุรกิจบริการ
๕. .... เป็นกรรมการ  
ผู้ทรงคุณวุฒิด้านพาณิชยกรรม อุตสาหกรรม หัตถกรรม หรือธุรกิจการเงิน
๖. .... เป็นกรรมการ  
ผู้ทรงคุณวุฒิด้านองค์กรเอกชนสาธารณประโยชน์
๗. .... เป็นกรรมการ  
ผู้ทรงคุณวุฒิด้านเกษตรกรรม
๘. .... เป็นกรรมการ  
ประชาชนที่มาจากพรรคการเมือง

๕. .... เป็นกรรมการ  
ประชาชนที่มาจากการคัดเลือก

๑๐. .... เป็นกรรมการ  
ประชาชนที่มาจากการคัดเลือก

ทั้งนี้ ตั้งแต่บัดนี้เป็นต้นไป

สั่ง ณ วันที่ .....

(.....)

ผู้ว่าราชการจังหวัด .....  
ประธานกรรมการตรวจสอบและติดตาม  
การบริหารงานตำรวจจังหวัด .....

## แนวทางปฏิบัติและแบบฟอร์มการออกคำสั่ง กต.ตร.สน.

### แนวทางปฏิบัติในการออกคำสั่ง

1. ในคำสั่งให้ระบุเฉพาะรายชื่อกรรมการใน กต.ตร.สน. ที่เป็นข้าราชการตำรวจชั้นประทวน ข้าราชการอื่น และประชาชน ที่มาจากการคัดเลือกและการเลือกเท่านั้น รายละเอียดตามแบบฟอร์มการออกคำสั่งที่แนบ ดังนี้

1.1 ตามแบบฟอร์มลำดับข้อ (1) ให้ระบุชื่อข้าราชการตำรวจชั้นประทวน ที่ผ่านการเลือกตนเอง เป็น กต.ตร.สน.

1.2 ตามแบบฟอร์มลำดับข้อ (2), (3), (4) ให้ระบุชื่อข้าราชการประจำอื่นที่ปฏิบัติหน้าที่ในเขตพื้นที่นั้น ที่มาจากการเลือกของกรรมการโดยตำแหน่ง จำนวนไม่เกิน 3 คน โดยเรียงตามลำดับตัวอักษร

1.3 ตามแบบฟอร์มลำดับข้อ (5), (6), (7) ให้ระบุชื่อประชาชน ที่มาจากการคัดเลือกของกรรมการ โดยตำแหน่ง จำนวนไม่เกิน 3 คน โดยเรียงตามลำดับตัวอักษร

1.4 ตามแบบฟอร์มลำดับข้อ (7) - (13) ให้ระบุชื่อประชาชน ที่มาจากการเลือกของข้าราชการตำรวจ จำนวน 3 - 6 คน โดยเรียงตามลำดับตัวอักษร

กรณีกรรมการใน กต.ตร.สน. ข้างต้น ไม่ครบตามจำนวนให้เลื่อนลำดับถัดไปแทน

2. สำหรับกรรมการใน กต.ตร.สน. โดยตำแหน่ง

2.1 หัวหน้าสถานีตำรวจนครบาล เป็นกรรมการ โดยตำแหน่ง

2.2 ผู้อำนวยการเขต เป็นกรรมการ โดยตำแหน่ง แต่อาจมอบหมายผู้ช่วยผู้อำนวยการเขต เป็นกรรมการแทนได้ โดยอาจมอบหมายเป็นการครั้งคราวที่มีการประชุม หรือมอบหมายเป็นการถาวรได้ แต่ต้องทำเป็นลายลักษณ์อักษร เช่น ทำเป็นคำสั่ง ฯลฯ กรณีนี้ผู้ช่วยผู้อำนวยการเขตที่ได้รับมอบหมายจะเป็น กต.ตร.สน. ไปจนกว่าจะมีมอบหมายใหม่ หรือพ้นจากตำแหน่ง

2.3 ข้าราชการตำรวจซึ่งปฏิบัติหน้าที่ในแต่ละงานของสถานีตำรวจ ตามที่หัวหน้าสถานีตำรวจ มอบหมาย จำนวนไม่เกิน 4 คน เป็นกรรมการ นั้น ให้หัวหน้าสถานีตำรวจ มีคำสั่งมอบหมายข้าราชการตำรวจในแต่ละงานของสถานีตำรวจนั้น ๆ จำนวน 4 คน เป็นกรรมการ กรณีนี้ผู้ได้รับมอบหมายจะเป็น กรรมการไปจนกว่าจะมีคำสั่งมอบหมายใหม่ หรือพ้นจากตำแหน่งในสังกัดสถานีตำรวจนั้น

2.4 ตำแหน่งเลขานุการ และผู้ช่วยเลขานุการ ให้หัวหน้าสถานีตำรวจ มีคำสั่งมอบหมาย ข้าราชการตำรวจในสังกัดที่เหมาะสม เป็นเลขานุการ และผู้ช่วยเลขานุการ กรณีนี้ผู้ได้รับมอบหมายจะเป็น เลขานุการและผู้ช่วยเลขานุการ ไปจนกว่าจะมีคำสั่งมอบหมายใหม่ หรือพ้นจากตำแหน่งในสังกัดสถานี ตำรวจนั้น

แบบฟอร์มการออกคำสั่ง



คำสั่งคณะกรรมการตรวจสอบและติดตามการบริหารงานตำรวจกรุงเทพมหานคร  
ที่ /...(ตัวเลข พ.ศ.)

เรื่อง แต่งตั้งกรรมการในคณะกรรมการตรวจสอบและติดตามการบริหารงานตำรวจ  
สถานีตำรวจนครบาล.....

อาศัยอำนาจตามความในข้อ ๑๔ วรรคสอง ข้อ ๒๗ และ ข้อ ๒๘ ของระเบียบ ก.ต.ช.ว่าด้วย  
คณะกรรมการตรวจสอบและติดตามการบริหารงานตำรวจ พ.ศ. ๒๕๔๕ จึงแต่งตั้งกรรมการใน กต.ตร.สน.  
..... ดังต่อไปนี้

- |   |             |
|---|-------------|
| ๑. ....   | เป็นกรรมการ |
| ข้าราชการตำรวจชั้นประทวนสังกัด สถานีตำรวจนครบาล ..... |             |
| ๒. ....   | เป็นกรรมการ |
| ข้าราชการสังกัด .....                                 |             |
| ๓. ....   | เป็นกรรมการ |
| ข้าราชการสังกัด .....                                 |             |
| ๔. ....   | เป็นกรรมการ |
| ข้าราชการสังกัด .....                                 |             |
| ๕. ....   | เป็นกรรมการ |
| ประชาชนที่มาจากการคัดเลือก                            |             |
| ๖. ....   | เป็นกรรมการ |
| ประชาชนที่มาจากการคัดเลือก                            |             |
| ๗. ....   | เป็นกรรมการ |
| ประชาชนที่มาจากการคัดเลือก                            |             |
| ๘. ....   | เป็นกรรมการ |
| ประชาชนที่มาจากการเลือก                               |             |
| ๙. ....   | เป็นกรรมการ |
| ประชาชนที่มาจากการเลือก                               |             |

๑๐. .... เป็นกรรมการ  
ประชาชนที่มาจากการเลือก
๑๑. .... เป็นกรรมการ  
ประชาชนที่มาจากการเลือก
๑๒. .... เป็นกรรมการ  
ประชาชนที่มาจากการเลือก
๑๓. .... เป็นกรรมการ  
ประชาชนที่มาจากการเลือก

ทั้งนี้ ตั้งแต่บัดนี้เป็นต้นไป

สั่ง ณ วันที่ .....

(.....)

....(กรณีประธานมีตำแหน่งทางราชการอื่น ๆ ให้ระบุ)...

ประธานกรรมการตรวจสอบและติดตาม  
การบริหารงานตำรวจกรุงเทพมหานคร

## แนวทางปฏิบัติและแบบฟอร์มการออกคำสั่ง กต.ตร.สภ.

### แนวทางปฏิบัติในการออกคำสั่ง

1. ในคำสั่งให้ระบุเฉพาะรายชื่อกรรมการใน กต.ตร.สภ. ที่เป็น นายกเทศมนตรี นายก อบต. กำนัน ข้าราชการตำรวจชั้นประทวน ข้าราชการอื่น และประชาชน ที่มาจากการคัดเลือกและการเลือกเท่านั้น รายละเอียดตามแบบฟอร์มการออกคำสั่งที่แนบ ดังนี้

1.1 ตามแบบฟอร์มลำดับข้อ (1), (2), (3), (4) ให้ระบุชื่อ นายกเทศมนตรี นายก อบต. กำนัน และข้าราชการตำรวจชั้นประทวน ที่ผ่านการเลือกกันเอง เป็น กต.ตร.สภ. ตามลำดับ

1.2 ตามแบบฟอร์มลำดับข้อ (5), (6), (7) ให้ระบุชื่อข้าราชการประจำอื่นที่ปฏิบัติหน้าที่ในเขตพื้นที่นั้น ที่มาจากการเลือกของ กรรมการโดยตำแหน่ง จำนวนไม่เกิน 3 คน โดยเรียงตามลำดับตัวอักษร

1.3 ตามแบบฟอร์มลำดับข้อ (8), (9), (10) ให้ระบุชื่อประชาชน ที่มาจากการคัดเลือกของ กรรมการ โดยตำแหน่ง จำนวนไม่เกิน 3 คน โดยเรียงตามลำดับตัวอักษร

1.4 ตามแบบฟอร์มลำดับข้อ (11) - (16) ให้ระบุชื่อประชาชน ที่มาจากการเลือกของข้าราชการตำรวจ จำนวน 3 - 6 คน โดยเรียงตามลำดับตัวอักษร

กรณีกรรมการใน กต.ตร.สภ. ข้างต้น ไม่มีผู้ดำรงตำแหน่ง หรือไม่ครบตามจำนวนให้เลื่อนลำดับถัดไปแทน

2. สำหรับกรรมการใน กต.ตร.สภ. โดยตำแหน่ง

2.1 หัวหน้าสถานีตำรวจภูธร เป็นกรรมการ โดยตำแหน่ง

2.2 นายอำเภอ เป็นกรรมการ โดยตำแหน่ง แต่อาจมอบหมายปลัดอำเภอ จำนวน 1 คน เป็นกรรมการแทนได้ โดยอาจมอบหมายเป็นการครั้งคราวที่มีการประชุม หรือมอบหมายเป็นการถาวรได้ แต่ต้องทำเป็นลายลักษณ์อักษร เช่น ทำเป็นคำสั่ง ฯลฯ กรณีนี้ปลัดอำเภอที่ได้รับมอบหมายจะเป็น กต.ตร.สภ. ไปจนกว่าจะมีมอบหมายใหม่ หรือพ้นจากตำแหน่ง

2.3 ข้าราชการตำรวจซึ่งปฏิบัติหน้าที่ในแต่ละงานของสถานีตำรวจ ตามที่หัวหน้าสถานีตำรวจมอบหมาย จำนวนไม่เกิน 4 คน เป็นกรรมการ นั้น ให้หัวหน้าสถานีตำรวจ มีคำสั่งมอบหมายข้าราชการตำรวจในแต่ละงานของสถานีตำรวจนั้น ๆ จำนวน 4 คน เป็นกรรมการ กรณีนี้ผู้ได้รับมอบหมายจะเป็นกรรมการไปจนกว่าจะมีคำสั่งมอบหมายใหม่ หรือพ้นจากตำแหน่งในสังกัดสถานีตำรวจนั้น

2.4 ตำแหน่งเลขานุการ และผู้ช่วยเลขานุการ ให้หัวหน้าสถานีตำรวจ มีคำสั่งมอบหมาย ข้าราชการตำรวจในสังกัดที่เหมาะสม เป็นเลขานุการ และผู้ช่วยเลขานุการ กรณีนี้ผู้ได้รับมอบหมายจะเป็น เลขานุการและผู้ช่วยเลขานุการ ไปจนกว่าจะมีคำสั่งมอบหมายใหม่ หรือพ้นจากตำแหน่งในสังกัดสถานีตำรวจนั้น



## แบบฟอร์มการออกคำสั่ง



คำสั่งคณะกรรมการตรวจสอบและติดตามการบริหารงานตำรวจจังหวัด.....

ที่ /...(ตัวเลข พ.ศ.)

เรื่อง แต่งตั้งกรรมการในคณะกรรมการตรวจสอบและติดตามการบริหารงานตำรวจ

สถานีตำรวจภูธร .....

อาศัยอำนาจตามความในข้อ ๑๔ วรรคสอง ข้อ ๒๗ ข้อ ๒๙ และ ข้อ ๓๐ ของระเบียบ ก.ต.ช. ว่าด้วยคณะกรรมการตรวจสอบและติดตามการบริหารงานตำรวจ พ.ศ. ๒๕๔๕ จึงแต่งตั้งกรรมการใน กต.ตร.สภ. .... ดังต่อไปนี้

- |   |             |
|---|-------------|
| ๑. ....   | เป็นกรรมการ |
| นายกเทศมนตรี .....                                  |             |
| ๒. ....   | เป็นกรรมการ |
| นายกองค์การบริหารส่วนตำบล .....                     |             |
| ๓. ....   | เป็นกรรมการ |
| กำนันตำบล .....                                     |             |
| ๔. ....   | เป็นกรรมการ |
| ข้าราชการตำรวจชั้นประทวนสังกัด สถานีตำรวจภูธร ..... |             |
| ๕. ....   | เป็นกรรมการ |
| ข้าราชการสังกัด .....                               |             |
| ๖. ....   | เป็นกรรมการ |
| ข้าราชการสังกัด .....                               |             |
| ๗. ....   | เป็นกรรมการ |
| ข้าราชการสังกัด .....                               |             |
| ๘. ....   | เป็นกรรมการ |
| ประชาชนที่มาจากภาคคัดเลือก                          |             |

๕. .... เป็นกรรมการ  
ประชาชนที่มาจากการคัดเลือก
๑๐. .... เป็นกรรมการ  
ประชาชนที่มาจากการคัดเลือก
๑๑. .... เป็นกรรมการ  
ประชาชนที่มาจากการเลือก
๑๒. .... เป็นกรรมการ  
ประชาชนที่มาจากการเลือก
๑๓. .... เป็นกรรมการ  
ประชาชนที่มาจากการเลือก
๑๔. .... เป็นกรรมการ  
ประชาชนที่มาจากการเลือก
๑๕. .... เป็นกรรมการ  
ประชาชนที่มาจากการเลือก
๑๖. .... เป็นกรรมการ  
ประชาชนที่มาจากการเลือก

ทั้งนี้ ตั้งแต่บัดนี้เป็นต้นไป

สั่ง ณ วันที่ .....

(.....)

ผู้ว่าราชการจังหวัด.....  
ประธานกรรมการตรวจสอบและติดตาม  
การบริหารงานตำรวจจังหวัด .....

## ผนวก 2

	หน้า
● ระเบียบ ก.ต.ช. ว่าด้วยคณะกรรมการตรวจสอบและติดตามการบริหารงานตำรวจ พ.ศ.2549	58
● ประกาศ ตร. เรื่อง กำหนดวิธีการเลือกข้าราชการตำรวจชั้นประทวน นายกเทศมนตรี นายก อบต. และกำนัน เป็นกรรมการใน กต.ตร.สน. และ กต.ตร.สภ. ลงวันที่ 1 มีนาคม 2549	72
● ประกาศ ตร. เรื่อง กำหนดวิธีการเลือกประชาชนเป็นกรรมการใน กต.ตร.สน. และ กต.ตร.สภ. ลงวันที่ 1 มีนาคม 2549	77
● ประกาศ ตร. เรื่อง กำหนดรูปแบบ ขั้นตอน และวิธีการออกบัตรแสดงตน ของ กต.ตร.กทม. กต.ตร.จังหวัด กต.ตร.สน. และ กต.ตร.สภ. ลงวันที่ 1 มีนาคม 2549	85
● ข้อบังคับ ก.ต.ช. ว่าด้วยการประชุมและการลงมติของ ก.ต.ช. และของคณะอนุกรรมการ ก.ต.ช.	95
● ระเบียบ ก.ต.ช. ว่าด้วยการรับคำร้องเรียนหรือข้อเสนอแนะของประชาชน พ.ศ.2549	99
● ระเบียบ ก.ต.ช. ว่าด้วยหลักเกณฑ์และวิธีการส่งเสริมให้ท้องถิ่นและชุมชนมีส่วนร่วมในกิจการตำรวจ พ.ศ.2549	105
● พ.ร.ฎ. ระเบียบประชุมกรรมการ พ.ศ. 2547	108
● พ.ร.ฎ. ระเบียบประชุมกรรมการ (ฉบับที่ 2) พ.ศ. 2550	113
● ประกาศกระทรวงการคลัง เรื่อง กำหนดรายชื่อคณะกรรมการและคณะอนุกรรมการที่มีสิทธิได้รับเบี้ยประชุมเป็นรายเดือนและอัตราเบี้ยประชุมเป็นรายเดือนและเป็นรายครั้งสำหรับกรรมการ อนุกรรมการ เลขานุการและผู้ช่วยเลขานุการ (ฉบับที่ 2) พ.ศ. 2548	116
● ประกาศกระทรวงการคลัง เรื่อง กำหนดรายชื่อคณะกรรมการและคณะอนุกรรมการที่มีสิทธิได้รับเบี้ยประชุมเป็นรายเดือนและอัตราเบี้ยประชุมเป็นรายเดือนและเป็นรายครั้งสำหรับกรรมการ อนุกรรมการ เลขานุการและผู้ช่วยเลขานุการ (ฉบับที่ 4) พ.ศ. 2557	119



ระเบียบ ก.ต.ช.

ว่าด้วยคณะกรรมการตรวจสอบและติดตามการบริหารงานตำรวจ

พ.ศ. ๒๕๔๕

อาศัยอำนาจตามความในมาตรา ๑๘ (๖) แห่งพระราชบัญญัติตำรวจแห่งชาติ พ.ศ. ๒๕๔๓ โดย มติ ก.ต.ช. ในการประชุมครั้งที่ ๔/๒๕๔๔ เมื่อวันที่ ๗ กรกฎาคม พ.ศ.๒๕๔๔ และมติ ก.ต.ช. ในการประชุมครั้งที่ ๖/๒๕๔๔ เมื่อวันที่ ๒๖ ตุลาคม พ.ศ.๒๕๔๔ ก.ต.ช. จึงออกระเบียบไว้ดังต่อไปนี้

ข้อ ๑ ระเบียบนี้เรียกว่า “ระเบียบ ก.ต.ช. ว่าด้วยคณะกรรมการตรวจสอบและติดตามการบริหารงานตำรวจ พ.ศ.๒๕๔๕”

ข้อ ๒ ระเบียบนี้ให้ใช้บังคับตั้งแต่วันถัดจากวันประกาศในราชกิจจานุเบกษาเป็นต้นไป

ข้อ ๓ ให้ผู้บัญชาการตำรวจแห่งชาติ รักษาการตามระเบียบนี้

#### หมวด ๑

#### คณะกรรมการตรวจสอบและติดตามการบริหารงานตำรวจ

#### ส่วนที่ ๑

#### คณะกรรมการตรวจสอบและติดตามการบริหารงานตำรวจกรุงเทพมหานคร

\* ข้อ ๔ คณะกรรมการตรวจสอบและติดตามการบริหารงานตำรวจกรุงเทพมหานคร เรียกโดยย่อว่า “กต.ตร.กทม.” ประกอบด้วย

- |                                       |                             |
|---------------------------------------|-----------------------------|
| (๑) ผู้บัญชาการตำรวจแห่งชาติ          | เป็นประธานกรรมการ           |
| (๒) ปลัดกรุงเทพมหานคร                 | เป็นรองประธานกรรมการคนที่ ๑ |
| (๓) อธิบดีอัยการฝ่ายคดีอาญา           | เป็นรองประธานกรรมการคนที่ ๒ |
| (๔) ผู้บัญชาการกองบัญชาการตำรวจนครบาล | เป็นรองประธานกรรมการคนที่ ๓ |

\* ข้อ ๔ แก้ไขเพิ่มเติมโดยระเบียบ ก.ต.ช. ว่าด้วยคณะกรรมการตรวจสอบและติดตามการบริหารงานตำรวจ (ฉบับที่ ๒) พ.ศ. ๒๕๕๐ ข้อ ๒ (ราชกิจจานุเบกษา เล่ม ๑๒๔ ตอนที่พิเศษ ๑๐๗ ง วันที่ ๓๐ สิงหาคม ๒๕๕๐)

(๕) รองผู้บัญชาการกองบัญชาการตำรวจนครบาล จำนวนสามคน ที่ผู้บัญชาการกองบัญชาการ ตำรวจนครบาลมอบหมาย เป็นกรรมการ

(๖) ผู้อำนวยการสำนักป้องกันและแก้ไขปัญหาการค้าหญิงและเด็ก กระทรวงการพัฒนาสังคมและความมั่นคงของมนุษย์ เป็นกรรมการ

(๗) กรรมการผู้ทรงคุณวุฒิที่ประธาน กต.ตร.กทม. แต่งตั้งจากผู้แทนด้านต่าง ๆ ดังนี้

(ก) ด้านธรรมาภิบาล จำนวนหนึ่งคน

(ข) ด้านความมั่นคง จำนวนหนึ่งคน

(ค) ด้านการจราจรและอุบัติเหตุ จำนวนหนึ่งคน

(ง) ด้านการพัฒนา จำนวนหนึ่งคน

(จ) ด้านเศรษฐกิจ จำนวนหนึ่งคน

(ฉ) ด้านสังคม จำนวนหนึ่งคน

(ช) ด้านการมีส่วนร่วมของประชาชนและชุมชน จำนวนหนึ่งคน

(๘) ประชาชน โดยพิจารณาแต่งตั้งจากผู้ที่เคยเป็น กต.ตร.สถานีตำรวจ และมีประสบการณ์ด้านใดด้านหนึ่ง ตามข้อ ๔ (๗) โดยอนุโลม จำนวนสามคน เป็นกรรมการ

ให้ผู้บังคับการกองบังคับการอำนาจการ กองบัญชาการตำรวจนครบาล เป็นเลขานุการ รองผู้บังคับการ กองบังคับการอำนาจการ กองบัญชาการตำรวจนครบาล จำนวนหนึ่งคน และข้าราชการตำรวจระดับผู้กำกับการขึ้นไปในสังกัดกองบัญชาการตำรวจนครบาล จำนวนหนึ่งคน ที่ประธาน กต.ตร.กทม. แต่งตั้ง เป็นผู้ช่วยเลขานุการ”

ข้อ ๕ กรรมการผู้ทรงคุณวุฒิและประชาชน ต้องมีคุณสมบัติและไม่มีลักษณะต้องห้ามดังต่อไปนี้

(๑) มีสัญชาติไทย

(๒) ไม่เป็นข้าราชการการเมือง สมาชิกรัฐสภา หรือผู้ดำรงตำแหน่งในพรรคการเมือง

(๓) ไม่เป็นข้าราชการประจำ พนักงานและลูกจ้างของหน่วยงานของรัฐ หรือรัฐวิสาหกิจ ยกเว้นกรรมการตามข้อ ๔ (๗) (ก) ถึง (ค)

(๔) ไม่เป็นผู้บกพร่องในศีลธรรมอันดี

(๕) ไม่เป็นบุคคลล้มละลาย

(๖) ไม่เป็นคนไร้ความสามารถ หรือเสมือนไร้ความสามารถ

(๗) ไม่เป็นผู้เคยได้รับโทษจำคุกโดยคำพิพากษาถึงที่สุดให้จำคุก เว้นแต่เป็นโทษสำหรับความผิดที่ได้กระทำโดยประมาทหรือความผิดลหุโทษ

ข้อ ๖ กรรมการผู้ทรงคุณวุฒิและประชาชนมีวาระการดำรงตำแหน่งคราวละสองปี และอาจได้รับแต่งตั้งใหม่ได้ แต่จะดำรงตำแหน่งเกินสองวาระติดต่อกันไม่ได้

ให้กรรมการผู้ทรงคุณวุฒิและประชาชนซึ่งพ้นจากตำแหน่งตามวาระ ปฏิบัติหน้าที่ต่อไป จนกว่ากรรมการผู้ทรงคุณวุฒิและประชาชนซึ่งได้รับการแต่งตั้งใหม่เข้ารับหน้าที่

ข้อ ๗ นอกจากการพ้นจากตำแหน่งตามวาระแล้ว กรรมการผู้ทรงคุณวุฒิและประชาชนพ้นจากตำแหน่งเมื่อ

(๑) ตาย

(๒) ลาออก

(๓) ขาดคุณสมบัติหรือมีลักษณะต้องห้ามตามข้อ ๕

(๔) ขาดการประชุมเกินหกครั้งในรอบปี นับแต่วันที่ได้รับการแต่งตั้ง

(๕) กต.ตร.กทท. มีมติด้วยคะแนนเสียงไม่น้อยกว่าสองในสามของจำนวนกรรมการทั้งหมด ให้พ้นจากตำแหน่ง เนื่องจากมีความประพฤติเสื่อมเสียหรือมีการกระทำที่ไม่เหมาะสมต่อการปฏิบัติหน้าที่กรรมการ

ในกรณีที่กรรมการผู้ทรงคุณวุฒิหรือประชาชนพ้นจากตำแหน่งก่อนวาระ ให้ดำเนินการสรรหาและแต่งตั้งบุคคลเป็นกรรมการแทน เว้นแต่วาระการดำรงตำแหน่งของกรรมการผู้ทรงคุณวุฒิหรือประชาชนจะเหลือไม่ถึงเก้าสิบวัน ในกรณีนี้จะไม่ดำเนินการให้มีการสรรหาและแต่งตั้งก็ได้

ให้กรรมการผู้ทรงคุณวุฒิหรือประชาชนซึ่งได้รับการแต่งตั้งให้ดำรงตำแหน่งแทนตามวรรคสอง อยู่ในตำแหน่งเพียงเท่าวาระที่เหลืออยู่ของผู้ซึ่งตนแทน

**\* ข้อ ๘ กต.ตร.กทท. มีอำนาจหน้าที่ดังต่อไปนี้**

(๑) รับแนวทางและนโยบายการพัฒนาและการบริหารงานตำรวจจาก ก.ต.ช. ไปปฏิบัติ เพื่อให้เกิดผลตามนโยบาย

(๒) ให้คำปรึกษาและข้อเสนอแนะการปฏิบัติงานของกองบัญชาการตำรวจนครบาล และ กต.ตร.สน. ให้เป็นไปตามนโยบายของ ก.ต.ช.

(๓) ส่งเสริมให้มีการพัฒนาประสิทธิภาพการปฏิบัติงานของข้าราชการตำรวจและการบริหารงานตำรวจ

(๔) ตรวจสอบ ติดตามและประเมินผลการปฏิบัติงานของข้าราชการตำรวจในสังกัด กองบัญชาการตำรวจนครบาล ให้เป็นไปตามนโยบายของ ก.ต.ช.

---

\* ข้อ ๘ แก้ไขเพิ่มเติมโดยระเบียบ ก.ต.ช. ว่าด้วยคณะกรรมการตรวจสอบและติดตามการบริหารงานตำรวจ (ฉบับที่ ๓) พ.ศ. ๒๕๕๑ ข้อ ๒ (ราชกิจจานุเบกษา เล่ม ๑๒๕ ตอนพิเศษ ๑๕๕ ง วันที่ ๓๐ กันยายน ๒๕๕๑)

(๕) รับคำร้องเรียนของประชาชนเกี่ยวกับการปฏิบัติงานของข้าราชการตำรวจในสังกัด กองบัญชาการตำรวจนครบาล และดำเนินการให้เป็นไปตามระเบียบ ก.ต.ช. ว่าด้วยการรับคำ ร้องเรียนของประชาชนเกี่ยวกับการปฏิบัติหน้าที่ของข้าราชการตำรวจ

(๖) ให้ข้อมูลข่าวสารและเสนอปัญหาความเดือดร้อนและความต้องการของ ประชาชนใน เขตพื้นที่

(๗) ให้คำแนะนำและช่วยเหลือสนับสนุนการประชาสัมพันธ์งานของกองบัญชาการตำรวจ นครบาล

(๘) เสริมสร้างความเข้าใจและความสัมพันธ์อันดีระหว่าง กต.ตร.กทม. กับข้าราชการตำรวจ ผู้ปฏิบัติหน้าที่และประชาชนในพื้นที่

(๙) แต่งตั้งคณะกรรมการ คณะทำงาน หรือที่ปรึกษา เพื่อดำเนินการอย่างใดอย่างหนึ่ง ตามที่ กต.ตร.กทม. มอบหมาย

(๑๐) รายงานผลการปฏิบัติงานให้ ก.ต.ช. ทราบ ตามที่ ก.ต.ช. กำหนด

(๑๑) อำนาจหน้าที่อื่นตามที่ ก.ต.ช. มอบหมาย

## ส่วนที่ ๒

### คณะกรรมการตรวจสอบและติดตามการบริหารงานตำรวจจังหวัด

ข้อ ๕ คณะกรรมการตรวจสอบและติดตามการบริหารงานตำรวจจังหวัด ... โดยออกนาม ตามชื่อจังหวัดนั้น เรียกโดยย่อว่า “ กต.ตร.จังหวัด ...” ประกอบด้วย

(๑) ผู้ว่าราชการจังหวัด เป็นประธานกรรมการ

(๒) ผู้บังคับการตำรวจภูธรจังหวัด เป็นรองประธานกรรมการคนที่ ๑

(๓) อัยการจังหวัด เป็นรองประธานกรรมการคนที่ ๒

(๔) พัฒนาสังคมและความมั่นคงของมนุษย์จังหวัด เป็นกรรมการ

(๕) นายกองกิจการบริหารส่วนจังหวัด เป็นกรรมการ

(๖) ผู้บังคับการกองบังคับการอำนวยการ ตำรวจภูธรภาค หรือผู้แทน เป็นกรรมการ

(๗) รองผู้บังคับการตำรวจภูธรจังหวัด เป็นกรรมการ

(๘) ข้าราชการตำรวจซึ่งเป็นหัวหน้าหน่วยงาน ในสังกัดสำนักงานตรวจคนเข้าเมือง กองบังคับการตำรวจท่องเที่ยว กองบังคับการตำรวจทางหลวง กองบังคับการตำรวจน้ำซึ่งปฏิบัติ ราชการประจำอยู่ในจังหวัดนั้น เป็นกรรมการ

กรณีมีหัวหน้าหน่วยงานหลายระดับในสังกัดเดียวกัน ให้ผู้บังคับการหรือ รองผู้บังคับการที่ทำหน้าที่หัวหน้าหน่วยงาน มอบหมายหัวหน้าหน่วยงานดังกล่าว จำนวนหนึ่งคน เป็นกรรมการ

- (๕) กรรมการผู้ทรงคุณวุฒิที่ประธาน กต.ตร.จังหวัด แต่งตั้งจากผู้แทนด้านต่าง ๆ ดังนี้
  - (ก) การศาสนา หรือวัฒนธรรมซึ่งดำเนินกิจกรรมอยู่ในจังหวัดนั้น จำนวนหนึ่งคน
  - (ข) การศึกษาซึ่งปฏิบัติหน้าที่หรือประกอบกิจการในจังหวัดนั้น จำนวนหนึ่งคน
  - (ค) การแพทย์ หรือการสาธารณสุขซึ่งปฏิบัติหน้าที่หรือประกอบกิจการในจังหวัดนั้น จำนวนหนึ่งคน

- (ง) การท่องเที่ยว ธุรกิจโรงแรม หรือธุรกิจบริการซึ่งประกอบกิจการในจังหวัดนั้น จำนวนหนึ่งคน

- (จ) พาณิชยกรรม อุตสาหกรรม หัตถกรรม หรือธุรกิจการเงินซึ่งประกอบกิจการในจังหวัดนั้น จำนวนหนึ่งคน

- (ฉ) องค์กรเอกชนสาธารณประโยชน์ซึ่งจัดตั้งขึ้นโดยไม่แสวงหากำไร และมีวัตถุประสงค์ส่วนใดส่วนหนึ่งหรือทั้งหมดในการดำเนินกิจกรรมเพื่อสาธารณประโยชน์ในจังหวัดนั้น จำนวนหนึ่งคน

- (ช) เกษตรกรรมซึ่งประกอบกิจการในจังหวัดนั้น จำนวนหนึ่งคน

(๑๐) ประชาชน จำนวนสามคน เป็นกรรมการ

ให้ผู้กำกับการซึ่งทำหน้าที่ด้านอำนวยการของตำรวจภูธรจังหวัด เป็นเลขานุการรองผู้กำกับการ ซึ่งทำหน้าที่ด้านอำนวยการของตำรวจภูธรจังหวัด จำนวนหนึ่งคน และข้าราชการตำรวจระดับสารวัตรขึ้นไปในสังกัดตำรวจภูธรจังหวัด จำนวนหนึ่งคน ที่ประธาน กต.ตร.จังหวัด แต่งตั้ง เป็นผู้ช่วยเลขานุการ

ข้อ ๑๐ ให้นำความในข้อ ๕ ข้อ ๖ และข้อ ๗ มาใช้กับ กต.ตร.จังหวัด โดยอนุโลม กรณีที่บทบัญญัติตามข้อ ๕ (๓) กล่าวถึงยกเว้นกรรมการตามข้อ ๕ (๓) (ก) ถึง (ค) ให้หมายถึงยกเว้นกรรมการตามข้อ ๕ (๕) (ก) ถึง (ค) และกรณีที่บทบัญญัติตามข้อ ๗ (๕) กล่าวถึง กต.ตร.กทม. ให้หมายถึง กต.ตร.จังหวัด

\* ข้อ ๑๑ กต.ตร.จังหวัด มีอำนาจหน้าที่ดังต่อไปนี้

- (๑) รับแนวทางและนโยบายการพัฒนาและการบริหารงานตำรวจจาก ก.ต.ช. ไปปฏิบัติ เพื่อให้เกิดผลตามนโยบาย

---

\* ข้อ ๑๑ แก้ไขเพิ่มเติมโดยระเบียบ ก.ต.ช. ว่าด้วยคณะกรรมการตรวจสอบและติดตามการบริหารงานตำรวจ (ฉบับที่ ๓) พ.ศ. ๒๕๕๑ ข้อ ๓ (ราชกิจจานุเบกษา เล่ม ๑๒๕ ตอนพิเศษ ๑๕๕ ง วันที่ ๓๐ กันยายน ๒๕๕๑)



(๒) ให้คำปรึกษาและให้ข้อเสนอแนะการปฏิบัติงานของข้าราชการตำรวจในเขตพื้นที่จังหวัดนั้น และ กต.ตร.สภ. ให้เป็นไปตามนโยบายของ ก.ต.ช.

(๓) ส่งเสริมให้มีการพัฒนาประสิทธิภาพการปฏิบัติงานของข้าราชการตำรวจและการบริหารงานตำรวจ

(๔) ตรวจสอบ ติดตามและประเมินผลการปฏิบัติงานของข้าราชการตำรวจในเขตพื้นที่จังหวัดนั้น ให้เป็นไปตามนโยบายของ ก.ต.ช.

(๕) รับคำร้องเรียนของประชาชนเกี่ยวกับการปฏิบัติงานของข้าราชการตำรวจในสังกัดตำรวจภูธรจังหวัด และดำเนินการให้เป็นไปตามระเบียบ ก.ต.ช. ว่าด้วยการรับคำร้องเรียนของประชาชนเกี่ยวกับการปฏิบัติหน้าที่ของข้าราชการตำรวจ

(๖) ให้ข้อมูลข่าวสารและเสนอปัญหาความเดือดร้อนและความต้องการของประชาชนในพื้นที่

(๗) ให้คำแนะนำและช่วยเหลือสนับสนุนการประชาสัมพันธ์งานของตำรวจภูธรจังหวัด

(๘) เสริมสร้างความเข้าใจและความสัมพันธ์อันดีระหว่าง กต.ตร.จังหวัด กับข้าราชการตำรวจ ผู้ปฏิบัติหน้าที่และประชาชนในพื้นที่

(๙) แต่งตั้งคณะกรรมการ คณะทำงาน หรือที่ปรึกษา เพื่อดำเนินการอย่างใดอย่างหนึ่งตามที่ กต.ตร.จังหวัด มอบหมาย

(๑๐) รายงานผลการปฏิบัติงานให้ ก.ต.ช.ทราบ ตามที่ ก.ต.ช. กำหนด

(๑๑) อำนาจหน้าที่อื่นตามที่ ก.ต.ช. มอบหมาย

### ส่วนที่ ๓

#### คณะกรรมการตรวจสอบและติดตามการบริหารงานตำรวจสถานีตำรวจ

ข้อ ๑๒ คณะกรรมการตรวจสอบและติดตามการบริหารงานตำรวจสถานีตำรวจนครบาล ... โดยออกนามตามชื่อสถานีตำรวจนั้น เรียกโดยย่อว่า “ กต.ตร.สน. ... ” ประกอบด้วย

(๑) หัวหน้าสถานีตำรวจนครบาล เป็นกรรมการ

(๒) ผู้อำนวยการเขต หรือผู้ช่วยผู้อำนวยการเขตที่ผู้อำนวยการเขตมอบหมายซึ่งมีพื้นที่รับผิดชอบส่วนใดส่วนหนึ่งอยู่ในเขตพื้นที่ของสถานีตำรวจนั้น จำนวนเขตละหนึ่งคน เป็นกรรมการ

(๓) ข้าราชการตำรวจซึ่งปฏิบัติหน้าที่ในแต่ละงานของสถานีตำรวจ ตามที่หัวหน้าสถานีตำรวจมอบหมาย จำนวนไม่เกินสี่คน เป็นกรรมการ

(๔) ข้าราชการตำรวจชั้นประทวนซึ่งดำรงตำแหน่งและปฏิบัติหน้าที่ในสถานีตำรวจนั้น ที่ได้รับการเลือกจากข้าราชการตำรวจชั้นประทวนด้วยตัวเอง จำนวนหนึ่งคน เป็นกรรมการ

(๕) ข้าราชการประจำอื่นนอกจากข้าราชการตำรวจ หรือพนักงาน หรือลูกจ้างของหน่วยงานของรัฐหรือรัฐวิสาหกิจ ที่ปฏิบัติหน้าที่ประจำในเขตพื้นที่สถานีตำรวจนั้น จำนวนไม่เกินสามคน เป็นกรรมการ

(๖) ประชาชน จำนวนไม่น้อยกว่าหกคนแต่ไม่เกินเก้าคน เป็นกรรมการ

\* ให้ข้าราชการตำรวจชั้นสัญญาบัตรที่ทำหน้าที่หัวหน้างานธุรการของสถานีตำรวจนั้น เป็นเลขานุการ และข้าราชการตำรวจของสถานีตำรวจนั้นที่หัวหน้าสถานีตำรวจมอบหมาย จำนวนสองคน เป็นผู้ช่วยเลขานุการ

ข้อ ๑๓ คณะกรรมการตรวจสอบและติดตามการบริหารงานตำรวจสถานีตำรวจภูธร ... โดยออกนามตามชื่อสถานีตำรวจนั้น เรียกโดยย่อว่า “ กต.ตร.สภ. ... ” ประกอบด้วย

(๑) หัวหน้าสถานีตำรวจภูธร เป็นกรรมการ

(๒) นายอำเภอหรือปลัดอำเภอที่นายอำเภอมอบหมาย จำนวนหนึ่งคน เป็นกรรมการ ยกเว้นสถานีตำรวจภูธรตำบลพญา ให้ปลัดเมืองพญาหรือรองปลัดเมืองพญาที่ปลัดเมืองพญามอบหมาย จำนวนหนึ่งคน เป็นกรรมการ

(๓) ข้าราชการตำรวจซึ่งปฏิบัติหน้าที่ในแต่ละงานของสถานีตำรวจ ตามที่หัวหน้าสถานีตำรวจมอบหมาย จำนวนไม่เกินสี่คน เป็นกรรมการ

(๔) นายกเทศมนตรี ที่มีเขตพื้นที่ส่วนใดส่วนหนึ่งอยู่ในเขตพื้นที่สถานีตำรวจนั้น เป็นกรรมการ หากในเขตพื้นที่สถานีตำรวจนั้นมีนายกเทศมนตรีหลายคนให้นายกเทศมนตรีเลือกกันเองให้ได้จำนวนหนึ่งคน เป็นกรรมการ

(๕) นายกองกำกับการบริหารส่วนตำบล ที่มีเขตพื้นที่ส่วนใดส่วนหนึ่งอยู่ในเขตพื้นที่สถานีตำรวจนั้น เป็นกรรมการ หากในเขตพื้นที่สถานีตำรวจนั้นมีนายกองกำกับการบริหารส่วนตำบลหลายคนให้นายกองกำกับการบริหารส่วนตำบลเลือกกันเองให้ได้ จำนวนหนึ่งคน เป็นกรรมการ

(๖) กำนัน ที่มีเขตพื้นที่ส่วนใดส่วนหนึ่งอยู่ในเขตพื้นที่สถานีตำรวจนั้น เป็นกรรมการ หากในเขตพื้นที่สถานีตำรวจนั้นมีกำนันหลายคน ให้กำนันเลือกกันเองให้ได้ จำนวนหนึ่งคน เป็นกรรมการ

(๗) ข้าราชการตำรวจชั้นประทวนซึ่งดำรงตำแหน่งและปฏิบัติหน้าที่ในสถานีตำรวจนั้น ที่ได้รับการเลือกจากข้าราชการตำรวจชั้นประทวนด้วยตัวเอง จำนวนหนึ่งคน เป็นกรรมการ

---

\* ข้อ ๑๒ วรรคสอง แก้ไขเพิ่มเติมโดยระเบียบ ก.ต.ช. ว่าด้วยคณะกรรมการตรวจสอบและติดตามการบริหารงานตำรวจ (ฉบับที่ ๓) พ.ศ. ๒๕๕๑ ข้อ ๔ (ราชกิจจานุเบกษา เล่ม ๑๒๕ ตอนพิเศษ ๑๕๕ ง วันที่ ๓๐ กันยายน ๒๕๕๑)

(๘) ข้าราชการประจำอื่นนอกจากข้าราชการตำรวจ หรือพนักงาน หรือลูกจ้างของหน่วยงานของรัฐหรือรัฐวิสาหกิจ ที่ปฏิบัติหน้าที่ประจำในเขตพื้นที่สถานีตำรวจนั้น จำนวนไม่เกินสามคน เป็นกรรมการ

(๙) ประชาชน จำนวนไม่น้อยกว่าหกแต่ไม่เกินเก้าคน เป็นกรรมการ

\*ให้ข้าราชการตำรวจชั้นสัญญาบัตรที่ทำหน้าที่หัวหน้างานธุรการของสถานีตำรวจนั้น เป็นเลขานุการ และข้าราชการตำรวจของสถานีตำรวจนั้นที่หัวหน้าสถานีตำรวจมอบหมาย จำนวนสองคน เป็นผู้ช่วยเลขานุการ ในกรณีสถานีตำรวจภูธรใดไม่มีข้าราชการตำรวจชั้นสัญญาบัตร ทำหน้าที่หัวหน้างานธุรการ ให้หัวหน้าสถานีตำรวจมอบหมายข้าราชการตำรวจชั้นสัญญาบัตรของสถานีตำรวจนั้นคนหนึ่งเป็นเลขานุการ”

ข้อ ๑๔ วิธีการเลือกข้าราชการตำรวจชั้นประทวน ตามข้อ ๑๒ (๔) และข้อ ๑๓ (๗) และการเลือกนายกเทศมนตรี นายกองกิจการบริหารส่วนตำบลและกำนัน ตามข้อ ๑๓ (๔) ถึง (๖) เป็นกรรมการ กต.ตร.สน. หรือ กต.ตร.สภ. แล้วแต่กรณี ให้เป็นไปตามวิธีการที่สำนักงานตำรวจแห่งชาติ กำหนด

ให้หัวหน้าสถานีตำรวจประกาศผลการเลือกให้ทราบโดยทั่วไป และเสนอประธาน กต.ตร.กทม. หรือ กต.ตร.จังหวัด มีคำสั่งแต่งตั้งพร้อมกับการแต่งตั้งกรรมการ ตามข้อ ๑๒ (๕) ถึง (๖) หรือ ข้อ ๑๓ (๘) ถึง (๙) แล้วแต่กรณี

\*ข้อ ๑๕ ให้มีการประชุมเพื่อลงมติเลือกประธานกรรมการ โดยให้เลือกจากกรรมการอื่นซึ่งไม่เป็นข้าราชการตำรวจ

ให้ดำเนินการประชุมเพื่อลงมติเลือกประธานกรรมการตามวรรคหนึ่งภายในสามสิบวันนับแต่วันที่มีการแต่งตั้งกรรมการครบถ้วนแล้ว สำหรับวิธีการประชุมและลงมติให้เป็นไปตามวิธีการประชุมและลงมติ ตามข้อ ๓๒

เมื่อเลือกผู้ใดเป็นประธานกรรมการแล้ว ให้หัวหน้าสถานีตำรวจประกาศให้ทราบทั่วไป และรายงานให้ กต.ตร.กทม. หรือ กต.ตร.จังหวัด แล้วแต่กรณีทราบ ภายในสิบห้าวันนับแต่วันที่ประชุมมีมติ

ให้ประธานกรรมการสิ้นสุดวาระลงพร้อมกับวาระการดำรงตำแหน่งของกรรมการ ตามข้อ ๑๒ (๕) ถึง (๖) หรือ ข้อ ๑๓ (๘) ถึง (๙)”

---

\*ข้อ ๑๓ วรรคสอง และข้อ ๑๕ แก้ไขเพิ่มเติมโดยระเบียบ ก.ต.ช. ว่าด้วยคณะกรรมการตรวจสอบและติดตามการบริหารงานตำรวจ (ฉบับที่ ๓) พ.ศ. ๒๕๕๑ ข้อ ๕ และข้อ ๖ (ราชกิจจานุเบกษา เล่ม ๑๒๕ ตอนพิเศษ ๑๕๘ ง วันที่ ๓๐ กันยายน ๒๕๕๑)

ข้อ ๑๖ กรรมการตามข้อ ๑๒ (๖) และข้อ ๑๓ (๕) ต้องมีคุณสมบัติและไม่มีลักษณะต้องห้ามดังต่อไปนี้

- (๑) มีสัญชาติไทย
- (๒) มีภูมิลำเนาหรือถิ่นที่อยู่ประจำ หรือประกอบอาชีพในเขตพื้นที่รับผิดชอบของสถานีดำรวจนั้น ๆ
- (๓) ไม่เป็นผู้บกพร่องในศีลธรรมอันดี
- (๔) ไม่เป็นข้าราชการการเมือง สมาชิกรัฐสภา ผู้ดำรงตำแหน่งในพรรคการเมือง สมาชิกสภาท้องถิ่น หรือผู้บริหารท้องถิ่น
- (๕) ไม่เป็นข้าราชการประจำ หรือพนักงาน หรือลูกจ้างของหน่วยงานของรัฐหรือรัฐวิสาหกิจ
- (๖) ไม่เป็นบุคคลล้มละลาย
- (๗) ไม่เป็นคนไร้ความสามารถ หรือเสมือนไร้ความสามารถ
- (๘) ไม่เป็นผู้เคยได้รับโทษจำคุกโดยคำพิพากษาถึงที่สุดให้จำคุก เว้นแต่เป็นโทษสำหรับความผิดที่ได้กระทำโดยประมาทหรือความผิดลหุโทษ

ข้อ ๑๗ กรรมการ ตามข้อ ๑๒ (๕) ถึง (๖) และ ข้อ ๑๓ (๘) ถึง (๙) มีวาระการดำรงตำแหน่งคราวละสองปี และอาจได้รับแต่งตั้งใหม่ได้ แต่จะดำรงตำแหน่งเกินสองวาระติดต่อกันไม่ได้

กรรมการ ตามข้อ ๑๒ (๔) และ ข้อ ๑๓ (๔) ถึง (๗) ที่มาจากการเลือก ให้มีวาระการดำรงตำแหน่งคราวละสองปี และอาจได้รับการแต่งตั้งใหม่ได้

ให้กรรมการตามวรรคหนึ่งและวรรคสองซึ่งพ้นจากตำแหน่งตามวาระปฏิบัติหน้าที่ต่อไปจนกว่ากรรมการซึ่งได้รับการแต่งตั้งใหม่เข้ารับหน้าที่

\* ข้อ ๑๘ นอกจากการพ้นจากตำแหน่งตามวาระแล้ว กรรมการ ตามข้อ ๑๒ (๕) ถึง (๖) และ ข้อ ๑๓ (๘) ถึง (๙) พ้นจากตำแหน่งเมื่อ

- (๑) ตาย
- (๒) ลาออก
- (๓) สำหรับกรรมการตามข้อ ๑๒ (๕) และข้อ ๑๓ (๘) เมื่อไม่สามารถปฏิบัติหน้าที่ประจำในเขตพื้นที่สถานีดำรวจนั้นได้
- (๔) สำหรับกรรมการตามข้อ ๑๒ (๖) และข้อ ๑๓ (๕) ซึ่งขาดคุณสมบัติหรือมีลักษณะต้องห้ามตามข้อ ๑๖
- (๕) ขาดการประชุมเกินหกครั้งในรอบปี นับแต่วันที่ได้รับการแต่งตั้ง

---

\*ข้อ ๑๘ วรรคหนึ่ง แก้ไขเพิ่มเติมโดยระเบียบ ก.ต.ช. ว่าด้วยคณะกรรมการตรวจสอบและติดตามการบริหารงานตำรวจ (ฉบับที่ ๔) พ.ศ. ๒๕๕๓ ข้อ ๔ (ราชกิจจานุเบกษา เล่ม ๑๒๗ ตอนพิเศษ ๑๑๖ ง วันที่ ๔ ตุลาคม ๒๕๕๓)

(๖) กต.ตร.สน. หรือ กต.ตร.สภ. แล้วแต่กรณี มีมติด้วยคะแนนเสียงไม่น้อยกว่าสองในสามของจำนวนกรรมการทั้งหมดให้พ้นจากตำแหน่ง เนื่องจากมีความประพฤติเสื่อมเสียหรือ มีการกระทำที่ไม่เหมาะสมต่อการปฏิบัติหน้าที่กรรมการ”

ในกรณีที่กรรมการพ้นจากตำแหน่งก่อนวาระตามวรรคหนึ่ง ให้ดำเนินการสรรหาและแต่งตั้งบุคคลอื่นเป็นกรรมการแทน เว้นแต่วาระการดำรงตำแหน่งจะเหลือไม่ถึงเก้าสิบวัน ในกรณีนี้จะไม่ดำเนินการให้มีการสรรหาและแต่งตั้งก็ได้

ให้กรรมการซึ่งได้รับการแต่งตั้งให้ดำรงตำแหน่งแทนตามวรรคสองอยู่ในตำแหน่งเพียงเท่าวาระที่เหลืออยู่ของผู้ซึ่งตนแทน

ข้อ ๑๕ นอกจากการพ้นจากตำแหน่งตามวาระแล้ว กรรมการ ตามข้อ ๑๒ (๔) และ ข้อ ๑๓ (๔) ถึง (๗) ที่มาจากการเลือก พ้นจากตำแหน่งเมื่อ

(๑) ตาย

(๒) ลาออก

(๓) พ้นจากการเป็นข้าราชการตำรวจชั้นประทวนซึ่งดำรงตำแหน่งและปฏิบัติหน้าที่ในสถานีดำรวจนั้น หรือพ้นจากตำแหน่งนายกเทศมนตรี นายกองัดการบริหารส่วนตำบล หรือกำนัน แล้วแต่กรณี

ในกรณีที่กรรมการพ้นจากตำแหน่งก่อนวาระตามวรรคหนึ่ง ให้ดำเนินการเลือกและแต่งตั้งผู้ดำรงตำแหน่งคนอื่นเป็นกรรมการแทน เว้นแต่วาระการดำรงตำแหน่งจะเหลือไม่ถึงเก้าสิบวัน ในกรณีนี้จะไม่ดำเนินการให้มีการเลือกและแต่งตั้งก็ได้

ให้กรรมการซึ่งได้รับการแต่งตั้งให้ดำรงตำแหน่งแทนตามวรรคสองอยู่ในตำแหน่งเพียงเท่าวาระที่เหลืออยู่ของผู้ซึ่งตนแทน

\* ข้อ ๒๐ ให้ กต.ตร.สน. หรือ กต.ตร.สภ. มีอำนาจหน้าที่ดังต่อไปนี้

(๑) รับแนวทางและนโยบายการพัฒนาและการบริหารงานตำรวจจาก ก.ต.ช. ไปปฏิบัติ เพื่อให้เกิดผลตามนโยบาย

(๒) ให้คำปรึกษาและข้อเสนอแนะการปฏิบัติงานของสถานีตำรวจ ให้เป็นไปตามนโยบาย ก.ต.ช.

(๓) ส่งเสริมให้มีการพัฒนาประสิทธิภาพการปฏิบัติงานของข้าราชการตำรวจและการบริหารงานตำรวจ

(๔) ตรวจสอบ ติดตาม และประเมินผลการปฏิบัติงานของข้าราชการตำรวจในสถานีตำรวจ ให้เป็นไปตามนโยบายของ ก.ต.ช.

---

\* ข้อ ๒๐ แก้ไขเพิ่มเติมโดยระเบียบ ก.ต.ช. ว่าด้วยคณะกรรมการตรวจสอบและติดตามการบริหารงานตำรวจ (ฉบับที่ ๓) พ.ศ. ๒๕๕๑ ข้อ ๗ (ราชกิจจานุเบกษา เล่ม ๑๒๕ ตอนพิเศษ ๑๕๕ ง วันที่ ๓๐ กันยายน ๒๕๕๑)

(๕) รับคำร้องเรียนของประชาชนเกี่ยวกับการปฏิบัติงานของข้าราชการตำรวจในสถานีตำรวจ และดำเนินการให้เป็นไปตามระเบียบ ก.ต.ช.ว่าด้วยการรับคำร้องเรียนของประชาชนเกี่ยวกับการปฏิบัติหน้าที่ของข้าราชการตำรวจ

(๖) ให้ข้อมูลข่าวสารและเสนอปัญหาความเดือดร้อนและความต้องการของประชาชนในเขตพื้นที่

(๗) ให้คำแนะนำและช่วยเหลือสนับสนุนการประชาสัมพันธ์งานของสถานีตำรวจ

(๘) เสริมสร้างความเข้าใจและความสัมพันธ์อันดีระหว่าง กต.ตร.สน. หรือ กต.ตร.สภ. กับข้าราชการตำรวจผู้ปฏิบัติหน้าที่และประชาชนในพื้นที่

(๙) แต่งตั้งคณะกรรมการ คณะทำงาน หรือที่ปรึกษา เพื่อดำเนินการอย่างใดอย่างหนึ่งตามที่ กต.ตร.สน. หรือ กต.ตร.สภ. มอบหมาย

(๑๐) รายงานผลการปฏิบัติงานให้ ก.ต.ช. ทราบ ตามที่ ก.ต.ช. กำหนด

(๑๑) อำนวยหน้าที่อื่นตามที่ ก.ต.ช. มอบหมาย

## หมวด ๒

### หลักเกณฑ์และวิธีการสรรหากรรมการผู้ทรงคุณวุฒิและประชาชน

#### ส่วนที่ ๑

##### หลักเกณฑ์และวิธีการสรรหากรรมการผู้ทรงคุณวุฒิและประชาชนใน กต.ตร.กทม.

ข้อ ๒๑ ให้กรรมการตามข้อ ๔ (๑) ถึง (๖) พิจารณาสรรหาและคัดเลือกกรรมการผู้ทรงคุณวุฒิ ตามข้อ ๔ (๗) (ก) ถึง (ข) ด้านละหนึ่งคน เสนอประธาน กต.ตร.กทม. มีคำสั่งแต่งตั้ง โดยให้กำหนด ขั้นตอนและวิธีการสรรหาและคัดเลือกได้ตามความเหมาะสม

ข้อ ๒๒ การคัดเลือกกรรมการจากประชาชนตามข้อ ๔ (๘) ให้ดำเนินการ ดังนี้

(๑) กต.ตร.สน. พิจารณาคัดเลือกประชาชนผู้ที่เคยเป็นกรรมการใน กต.ตร.สน. จำนวนหนึ่งคน แล้วนำเสนอต่อผู้บังคับการ กองบังคับการตำรวจนครบาล ด่วนสังกัด

(๒) ให้กองบังคับการตำรวจนครบาล ๑ ถึง ๕ แต่ละกองบังคับการ โดยผู้บังคับการ และรองผู้บังคับการ พิจารณาคัดเลือกผู้แทนประชาชนที่ กต.ตร.สน. ในเขตพื้นที่รับผิดชอบเสนอให้ได้ กองบังคับการละหนึ่งคน แล้วนำเสนอต่อ กต.ตร.กทม.

(๓) กรรมการตามข้อ ๔ (๑) ถึง (๖) พิจารณาคัดเลือกประชาชนที่กองบังคับการเสนอตาม (๒) ให้ได้จำนวนสามคนแล้วเสนอประธาน กต.ตร. กทม. มีคำสั่งแต่งตั้ง

ข้อ ๒๓ ให้ดำเนินการสรรหา และแต่งตั้งกรรมการตามข้อ ๒๑ และข้อ ๒๒ ให้แล้วเสร็จ ภายในสี่สิบห้าวันนับแต่วันที่กรรมการพ้นจากตำแหน่ง

## ส่วนที่ ๒

### หลักเกณฑ์และวิธีการสรรหากรรมการผู้ทรงคุณวุฒิและประชาชนใน กต.ตร.จังหวัด

---

ข้อ ๒๔ ให้กรรมการตามข้อ ๕ (๑) ถึง (๘) พิจารณาสรรหาและคัดเลือกกรรมการผู้ทรงคุณวุฒิ ตามข้อ ๕ (๕) (ก) ถึง (ข) ด้านละหนึ่งคน เสนอประธาน กต.ตร.จังหวัด มีคำสั่งแต่งตั้ง โดยให้กำหนด ขั้นตอนและวิธีการสรรหาและคัดเลือกได้ตามความเหมาะสม

ข้อ ๒๕ การคัดเลือกกรรมการจากประชาชนตามข้อ ๕ (๑๐) ให้ดำเนินการ ดังนี้

(๑) ให้ กต.ตร.สภ. พิจารณาคัดเลือกประชาชนผู้ที่เคยเป็นกรรมการใน กต.ตร.สภ. จำนวน หนึ่งคน แล้วนำเสนอ กต.ตร.จังหวัด

(๒) กรรมการตามข้อ ๕ (๑) ถึง (๘) พิจารณาคัดเลือกประชาชนที่ กต.ตร.สภ. เสนอให้ได้ จำนวนสามคน แล้วเสนอประธาน กต.ตร.จังหวัด มีคำสั่งแต่งตั้ง

ข้อ ๒๖ ให้ดำเนินการสรรหา และแต่งตั้งกรรมการตามข้อ ๒๔ และข้อ ๒๕ ให้แล้วเสร็จ ภายในสี่สิบห้าวันนับแต่วันที่กรรมการพ้นจากตำแหน่ง

## ส่วนที่ ๓

### หลักเกณฑ์และวิธีการสรรหากรรมการใน กต.ตร.สน. ตามข้อ ๑๒ (๕) และ (๖)

#### และ กรรมการใน กต.ตร.สภ.ตามข้อ ๑๓ (๘) และ (๕)

---

ข้อ ๒๗ ให้กรรมการตามข้อ ๑๒ (๑) ถึง (๓) พิจารณาสรรหาและคัดเลือกกรรมการตาม ข้อ ๑๒ (๕) จำนวนไม่เกินสามคน เสนอประธาน กต.ตร.กทม. มีคำสั่งแต่งตั้ง โดยให้กำหนดขั้นตอน และวิธีการสรรหาและคัดเลือกได้ตามความเหมาะสม

ข้อ ๒๘ ให้กรรมการตามข้อ ๑๒ (๑) ถึง (๓) พิจารณาสรรหากรรมการตามข้อ ๑๒ (๖) ดังนี้  
(๑) คัดเลือกจากประชาชนผู้ที่มีความรู้ความสามารถจำนวนไม่เกินสามคน  
(๒) เลือกโดยเปิดรับสมัครจากประชาชนทั่วไป แล้วให้ข้าราชการตำรวจที่ปฏิบัติหน้าที่ประจำสถานีตำรวจนั้น ลงคะแนนเสียงเลือกให้ได้จำนวนไม่น้อยกว่าสามคนแต่ไม่เกินหกคน สำหรับวิธีการเลือกให้เป็นไปตามที่สำนักงานตำรวจแห่งชาติกำหนด

ข้อ ๒๙ ให้หัวหน้าสถานีตำรวจนายชื่อผู้ที่ได้รับคัดเลือก และเลือกตามข้อ ๒๗ และข้อ ๒๘ เสนอ ประธาน กต.ตร.กทม. มีคำสั่งแต่งตั้ง

ข้อ ๓๐ ให้กรรมการตามข้อ ๑๓ (๑) ถึง (๓) นำความในข้อ ๒๗ ข้อ ๒๘ และข้อ ๒๙ มาใช้กับการสรรหากรรมการตามข้อ ๑๓ (๔) และ (๕) โดยอนุโลม กรณีที่บทบัญญัติใดกล่าวถึง กต.ตร.กทม. ให้หมายถึง กต.ตร.จังหวัด และกรรมการตามข้อ ๑๒ (๑) ถึง (๓) ให้หมายถึง กรรมการตาม ข้อ ๑๓ (๑) ถึง (๓)

ข้อ ๓๑ ให้ดำเนินการสรรหา และแต่งตั้งกรรมการตามข้อ ๒๗ ข้อ ๒๘ ข้อ ๒๙ และ ข้อ ๓๐ ให้แล้วเสร็จภายในสี่สิบห้าวันนับแต่วันที่กรรมการพ้นจากตำแหน่ง

### หมวด ๓

#### การประชุมและลงมติ

ข้อ ๓๒ การประชุมของ กต.ตร.กทม. กต.ตร.จังหวัด กต.ตร.สน. หรือ กต.ตร.สภ. ต้องมีกรรมการมาประชุมไม่น้อยกว่ากึ่งหนึ่งของจำนวนกรรมการทั้งหมด จึงจะเป็นองค์ประชุม

สำหรับระเบียบวิธีการประชุมและการลงมติ ให้นำข้อบังคับ ก.ต.ช. ว่าด้วยการประชุมและการลงมติของ ก.ต.ช.และของคณะอนุกรรมการ ก.ต.ช. มาใช้บังคับแก่การประชุมของ กต.ตร.กทม. กต.ตร.จังหวัด กต.ตร.สน. และ กต.ตร.สภ. โดยให้อำนาจหน้าที่ของประธาน ก.ต.ช.ประธานในที่ประชุม ก.ต.ช. เลขานุการ ก.ต.ช. และผู้ช่วยเลขานุการ ก.ต.ช. เป็นอำนาจหน้าที่ของประธาน กรรมการ ประธานในที่ประชุม เลขานุการ และผู้ช่วยเลขานุการของ กต.ตร.กทม. กต.ตร.จังหวัด กต.ตร.สน. และ กต.ตร.สภ. โดยอนุโลม

ข้อ ๓๓ กต.ตร.กทม. และ กต.ตร.จังหวัด ให้มีการประชุมอย่างน้อยสามเดือนต่อหนึ่งครั้ง

กต.ตร.สน. และ กต.ตร.สภ. ให้มีการประชุมอย่างน้อยสองเดือนต่อหนึ่งครั้ง



\* หมวด ๔

**บัตรแสดงตน เกียรติบัตร และตราสัญลักษณ์ของคณะกรรมการตรวจสอบ**

**และติดตามการบริหารงานตำรวจ**

ข้อ ๓๔ ให้มีบัตรแสดงตนของ กต.ตร.กทม. กต.ตร.จังหวัด กต.ตร.สน. และ กต.ตร.สภ.

ให้ประธาน กต.ตร.กทม. เป็นผู้ออกบัตรแสดงตน กต.ตร.กทม. และ กต.ตร.สน. และให้ประธาน กต.ตร.จังหวัด เป็นผู้ออกบัตรแสดงตน กต.ตร.จังหวัด และ กต.ตร.สภ.

รูปแบบบัตรแสดงตน ขั้นตอน และวิธีการในการออกบัตรแสดงตนให้เป็นไปตามที่สำนักงานตำรวจแห่งชาติกำหนด

ข้อ ๓๔/๑ ให้มีเกียรติบัตรสำหรับ กต.ตร.กทม. กต.ตร.จังหวัด กต.ตร.สน. กต.ตร.สภ. อนุกรรมการ คณะทำงานหรือที่ปรึกษา และเกียรติบัตรสำหรับบุคคล หน่วยงาน องค์กรที่มีส่วนร่วม หรือให้การสนับสนุนในกิจการตำรวจด้านต่างๆ ที่ กต.ตร.กทม. กต.ตร.จังหวัด กต.ตร.สน. และ กต.ตร.สภ. กำหนด

ให้ประธาน กต.ตร.กทม. และ ประธาน กต.ตร.จังหวัด เป็นผู้ลงนามในเกียรติบัตรแล้วแต่กรณี

รูปแบบใบเกียรติบัตร เงื่อนไข และวิธีการในการออกเกียรติบัตรให้เป็นไปตามที่สำนักงานตำรวจแห่งชาติกำหนด

ข้อ ๓๔/๒ ให้มีตราสัญลักษณ์ของคณะกรรมการตรวจสอบและติดตามการบริหารงานตำรวจ เพื่อเป็นเครื่องหมายสำหรับใช้ในกิจการของ กต.ตร.กทม. กต.ตร.จังหวัด กต.ตร.สน. และ กต.ตร.สภ.

รูปแบบ และเงื่อนไขการใช้ตราสัญลักษณ์ของคณะกรรมการตรวจสอบและติดตามการบริหารงานตำรวจให้เป็นไปตามที่สำนักงานตำรวจแห่งชาติกำหนด”

**บทเฉพาะกาล**

ข้อ ๓๕ ในวาระเริ่มแรก ให้ดำเนินการดังต่อไปนี้

(๑) ให้กรรมการตามข้อ ๔ (๑) ถึง (๖) ทำหน้าที่ กต.ตร.กทม. กรรมการตาม ข้อ ๕ (๑) ถึง (๘) ทำหน้าที่ กต.ตร.จังหวัด กรรมการตามข้อ ๑๒ (๑) ถึง (๓) ทำหน้าที่ กต.ตร.สน. และกรรมการตามข้อ ๑๓ (๑) ถึง (๓) ทำหน้าที่ กต.ตร.สภ. ไปพลางก่อนจนกว่าจะมีการแต่งตั้งกรรมการอื่นครบถ้วน

\*หมวด ๔ แก้ไขเพิ่มเติมโดยระเบียบ ก.ต.ช. ว่าด้วยคณะกรรมการตรวจสอบและติดตามการบริหารงานตำรวจ (ฉบับที่ ๔) พ.ศ. ๒๕๕๓ ข้อ ๕ (ราชกิจจานุเบกษา เล่ม ๑๒๗ ตอนพิเศษ ๑๑๖ ง วันที่ ๔ ตุลาคม ๒๕๕๓)

(๒) ให้ดำเนินการสรรหา และแต่งตั้งกรรมการอื่นตามระเบียบนี้ให้เสร็จสิ้นภายในหกสิบวันนับแต่วันที่ระเบียบนี้ใช้บังคับ

(๓) ในระหว่างที่ไม่มีประธานกรรมการใน กต.ตร.สน. และ กต.ตร.สภ. ให้หัวหน้าสถานีตำรวจ ทำหน้าที่ประธานกรรมการไปพลางก่อนจนกว่าจะมีการประชุมและลงมติเลือกประธานกรรมการ และรองประธานกรรมการ

ประกาศ ณ วันที่ ๓๐ มกราคม พ.ศ.๒๕๔๕

พันตำรวจโท ทักษิณ ชินวัตร

(ทักษิณ ชินวัตร)

นายกรัฐมนตรี

ประธานกรรมการนโยบายตำรวจแห่งชาติ